



北京大学-林肯研究院 城市发展与土地政策研究中心

PEKING UNIVERSITY - LINCOLN INSTITUTE

Center for Urban Development and Land Policy

中国在全球化下的土地开发、地方财政及城市扩展 广东省之个案研究

PLC WORKING PAPER SERIES NO.056

http://www.plc.pku.edu.cn/publications_ch.aspx#

2010. 10

林初昇 北大-林肯中心 研究员
 香港大学地理系 教授

北京大学廖凯原楼508室, 北京 100871 中国

文章仅代表作者个人观点, 不代表北大-林肯中心及相关机构的观点与立场。文章作者与北大-林肯中心共同拥有该工作论文的所有版权, 若需转载或引用文章中任何内容或数据, 须事先得到版权所有人的书面许可, 并明确标注资料来源。

中国在全球化下的土地开发、地方财政及城市扩展
广东省之个案研究

香港大学地理系
北京大学—美国林肯土地政策研究中心荣誉研究员
林初昇

摘 要

改革开放政策的落实，令中国土地于近几十年出现显著的发展。80年代期间，土地开发主要集中在乡村地区，大批土地由农耕转型为商品种植或非农业用途。随着时代改变，开发焦点于九十年代开始转移至大城市。然而，对于城市发展内在驱动力的研究，尚处于起步阶段。多年来，中国的社会主义政治经济经历了深层的结构性改革，而本研究目的，正是了解这种背景所塑造的城市用地开发模式、探讨其背后的经济原动力，从而进一步评估城市土地开发对区域差异及社会稳定所带来的影响。由于广东省在改革开放的经验与成就均走在全国的前列，因此是次研究以该省为对象，并结集出以下要点：

- 1) 根据 1996 年 (全国普查年) 至 2004 年 (现有最新普查数据) 的数据分析，广东省内土地从农耕转型至城市开发用途的情况从未间断。整体农业用地于调查期间减少约 2%，相反工业及城市建设用地却增加了 20%。虽然中央对此现象深表关注并积极加强干预，然而耕地仍占流失农地中的 60%。至于非农业用地方面，工业用地的增长最为显著 (58%)，其次为乡镇 (25%) 及城市 (10%)。从地理上而言，土地开发主要集中在珠江三角洲地区，该区所流失的农业用地占全省 58%，而增加的工业及城市建设用地则占 77%。
- 2) 城市化的加剧带来城市及乡镇数量减少的假象。自 2000 至 2005 年间，广东省县级市及乡镇分别从 31 减至 23 个及 1156 减至 1145 个。然而，大城市及特大城市的市辖区则由 45 增至 54 个。换言之，许多县级市及乡镇被撤销而划归大城市或特大城市所管辖。而这种行政区划的调整，也成为城市扩张的新模式。

- 3) 近年的土地开发及市区扩展蓬勃，与中国中央地方财政划分制度的结构调整有着莫大关系。自从「分税制」于 1994 年实施以来，中央政府于税收中所占比例增多，而地方政府所得的收入则相对减少。因此不少地方政府藉开发土地来增加收入，以增强其财政自给能力。而事实上，土地开发已成为地方政府预算外资金收入的重要来源。据 1995 至 2002 年的政府数据显示，在全国及广东省的地方预算外资金收入中，分别有 26% 及 30% 来自土地出让。普遍学者更认为，土地出让占地方预算外资金收入超过 60%。

- 4) 由于土地开发主要集中在大城市及特大城市，加上其他经济诱因，令这些已居于领导地位的中心城市发展步伐加快。相反，落后及周边地区因投资计划较难推动而令地方财政恶化。最终导致两者的发展更趋两极化，造成各地区的经济差距扩大，影响政治社会稳定。据资料显示，广东省的人均国民生产总值由 1990 年的 2354 元人民币增加十倍至 2005 年的 24,987 元人民币。然而以变异系数(Coefficient of Variation) 测度区域差异后，发现该指数先由 1990 年的 0.73 降至 2000 年的 0.67，然后才反弹至 2005 年的 0.77。由于拥有特殊的经济地理位置，使得城乡交错区成为土地利用管理的重点和难点区域。随着土地不断增值，土地征收往往引发起权益争议，甚至发生严重冲突，造成社会动乱。

从是次研究结论所得，中国要保障可持续经济增长及社会稳定，必须进一步推行财税系统改革，建立完善的土地买卖制度，令地方政府及土地使用者以高效、公平、公正的原则来实践土地开发。

关键词：土地开发，城市化，公共财政，政治经济学，珠江三角洲，中国

目录

- I. 引言
- II. 定义研究及方法
- III. 全球化下的区域发展
- IV. 全球化下中国的城市土地开发与地方财政
- V. 广东省在全球化下的土地开发、地方财政及区域发展
- VI. 总结
- VII. 参考文献
- VIII. 图表及地图

I. 引言

中国加入全球化经济行列，不但令固有的世界经济体系作出结构重组，更触发起一连串对区域发展本质及其驱动力的讨论。事实上，中国在世界经济体系上所扮演的角色越趋重要，它不但是其中一个吸收最多外国投资的国家，也是紧随美国、日本及德国之后，拥有世界第四大生产能力的世界工厂。然而，社会上较少提及的，是中国于近几十年对发展政策的规划和实践作出不断的改变，使其成为一个罕见的理论建构与实证研究试验场地，引来一众专家及决策者的关注 (Fan, 1995 and 1997; Wei, 2000; Lu and Wei, 2007)。

在区域发展的研究论题上，长久以来都是透过鉴定其背后的内外因素，再塑造两者结合的模型来了解区域增长的驱动力 (Brookfield, 1975; Armstrong and McGee, 1985; Lucas, 1988; Martin and Sunley, 1998; Plummer and Taylor, 2001; Coe, et al, 2004)。早期理论模型所采用的概念包括增长中心、输出基础、核心边缘及依附论等，都是以外在因素为重点，集中研究市场需求、资本投资及技术扩散等因素在区域增长过程中的影响 (Perroux, 1950; Myrdal, 1957; Hirschman, 1958; Boudeville, 1966; Friedmann, 1966; Frank, 1967; Richardson, 1969; Malecki, 1991)。近年来，新地区主义及新经济地理学的出现，令研究焦点从上述的外在因素转向一些能令某地区产生竞争优势的内生条件 (Porter, 1990; Amin and Thrift, 1992; Harrison, 1992; Storper, 1997; Scott and Storper, 2003)。这些内生条件包括：集中的技术人才、有利于创新科技的社会环境、高效及柔性组织的劳动力和生产网络，以至一些有地方特定关系性的资产。然而，这种以研究内生条件为主的趋势却惹来连串的批判及质疑 (Simmie, 2003; Wolfe and Gertler, 2004; Bathelt, Malmberg, and Maskell, 2004; Coe, et al, 2004; Yeung, 2006)。

在研究区域发展本质及其驱动力取得相当进展的同时，学术焦点主要是落在概念和理论重组上。这些渐趋精密的学术理论，往往要经过多重的实证研究，才能成为新的理论命题。然而大部份用作实证研究的个案，均是来自经济发达，拥有创意科技、地方竞争力较强的地区，那些仍然处于贫困状态的落后地区并未受到重视。加上现存的大量文献都侧重研究地区性科技竞争优势、劳动力市场和生产网络，忽略了在区域增长过程中同样重要的资本动员能力及土地开发。因此，现时对区域发展背后的社会政治原因及地区差异转变的全面理解仍有一段距离。

是次研究有双重目的，首先是希望了解市区土地开发的驱动力。与一些西方国家比较，中国南部地区发展相对缓慢及略欠创新，因此并未能以产业集群或学习型区域作为区域发展基础。基于这个理由，

本研究的第二个目的便是在已有记述的科技及经济层面上，探索城市发展的政治及社会因素。一方面对该区土地开发作持续实践研究，另一方面则对现存有关城市及区域增长的理论文献作出评价。事实上，在这个受到全球化影响的南部地区内，很多近郊区县或县级市已在「拓展策略」下被并入扩展城区的一部份。而这种所谓「拓展策略」的区域发展模式并不限于南方，于境内的其余地区亦可普遍观察到此现象。藉着分析近代中国「拓展区域发展」的原因及其所带来后果，我们可以探索出区域经济增长与转型的政治社会原因。理论上，土地开发已成为发展中国家的城市化及区域增长的主要因素，然而普遍被认同的理论模型却未能对此提供足够的解释。因此，要彻底了解中国的区域经济增长与转型，必须超越现时过于侧重科技创意、劳动市场及生产网络的观念，对政治及社会因素进行加强及深入研究。

II. 定义及研究方法

本文透过理论及实证研究，探讨近代中国在城市化及全球化之下，城市土地开发及区域增长的方式。究竟所需的资金如何累积及调配？土地开发在资本原始累积及区域转型的过程中扮演着甚么角色？为何自九十年代开始，中国众多的区域经济增长都会涉及大量土地开发及城区范围急剧增长的现象？这种现象与区域发展背后的动力有何关系？中国的社会政治因素与新一浪的区域发展究竟有何关系？而这些因素又为社会及经济带来甚么影响？就上述提问，可以提出以下三种见解：首先，中国的区域经济发展与西方国家相反，并非以产业集群、学习型区域或高科技环境作为基础，而是以透过出售土地来调配资金及劳动力作为第一步。第二，中国于九十年代开始出现以城市为本及土地为中心的区域发展现象，这与社会主义政治经济模式的改变有着密切关系。随着近年中央与地方之间在资本投资及税收关系上作出调整，这个因素更值得加以探讨。第三，以「拓展策略」为基础的市区土地开发及区域增长趋向在中心和上层扩张，忽略了周边及基层发展，因此增加了区域之间的差距和社会不安的情况。

以上提问及见解，带来了一连串需要阐明的研究定义。在是次研究中，区域是指一个综合多种功能的地理单元，在可调整的土地范围之下，拥有自身的管辖权。一般而言，划分区域都是以拥有共同条件和性质作为基础，但由于今次的研究焦点并非在共同性质上，而是探讨中心城市与其腹地的关系、了解两者在政治与空间的不断重组、以及这种重组为区域增长和发展所带来的影响，因此本研究所指的区域是按照中国行政区划系统来划分，即在指定范围内以中心城市为核心，下辖数个县级市或近郊区县。现时广东省内共有21个这种政区，而为免产生混淆，下文会称之为城区。至于文中的所谓「发展」，并非局限于经济层面，而是泛指透过有效利用人文和天然资源为社会、政治及空间带来变化的过程。作为生产能力的指标，人均生产总值及人均收入都会随着发展而提升，但伴随的亦可能是发展不平衡、社会动乱和环境污染等问题。

是次的实证研究以广东省为目标。该省位于中国东南部沿岸地区，邻近香港，长久以来都与海外华人有广泛的社会联系。在全国的31个次级经济体系(包括省、自治区及特别行政区)当中，广东省在2005年的人口(包括流动人口)及土地面积分别排行第三和十五。然而在国内生产总值、出口总值及实际利用外资方面都高据首位。表一所列的主要经济指标数据，显示出广东省在国家经济中拥有特殊地位，其出口总值及实际利用外资分别占全国31%及24%，远超出所占人口(7%)及土地面积(2%)的比例。事实上，广东省被视为中国区域经济中受全球市场影响最深的一个省份。2005年，省内的出口总值等同该省国内生产总值的82%。尽管广东省的表现并不能代表中国的整体经济情况，然而对该省作出研究，可以加深了解中国自与全球经济接轨以来，社会主义经济转型的本质及驱动力。而且由于广东在全国区域发展当中快人一步，因此该省在发展过程中的经验，可以被其他仍然处于市场化及全球化探索阶段的地区作为借镜。

表一

在现存有关于广东区域发展的大量研究当中(Fan, 1995 and 1997; Cartier, 2001; Godfrey Yeung, 2002; Lu and Wei, 2007)，本研究选择把焦点放在探讨土地开发在资金调配及区域经济转型上所扮演的角色。自九十年代以来，中央与地方政府在法规上展开了大规模的改革，带动了以城市为基础及以土地为中心的区域发展，因此是次研究会以九十年代作为起迄。至于所采用之数据，部份取自政府统计，部份则是由2001年起进行的珠江三角洲实地考察收集而来，再按不同性质分为三组。第一组是和土地利用转变有关，采用了1996年全国首次进行土地普查及于2004年公报的最新数据。这些数据可用作评估过往十年土地利用的变化情况及强度。第二组数据是有关中央与地方财政关系的转变。从九十年代起，中央政府对资金投资、财政收入及税制进行改革。中央地方财政关系转变后，土地出让的收入在地方预算外收入的重要性亦随即加强。透过分析这些数据，更能清楚了解地方政府参与土地开发背后的经济动力。最后，透过分析本地生产总值的增长及空间分布数据，评估区域发展的成果。

至于数据分析方面，采用在区域发展研究中常用的描述性统计、区位商分析及变异系数。另外，用于研究中的人口数据均包含流动人口，确保人均生产总值及其空间分布的计算值不被扭曲，影响对生产力的估计。文中的余下篇幅将会分为四个部份，首先是对各种有关区域发展本质及驱动力的理论作出评价，然后引进一个概念框架来阐释中国区域发展的转变，继而利用广东省这个实证研究和上述的概念框架互相引证。最后一部份是对整个研究结果作出总结，讨论它们与理论及政策制定的相关性。

III. 全球化下的区域发展

近年来，有关区域发展失衡本质及驱动力的理论遭受到极大冲击 (Martin and Sunley, 1998; Plummer and Taylor, 2001; MacLeod, 2001; Scott and Storper, 2003; Coe, et al, 2004)。而事实上，学者及政策制定者在长久以来都非常关注为何某些地区在拥有相似的市场动力条件下，会超越其他对手，展现出发展优势。早期的新古典经济增长理论模型认为，规模经济及聚集会令资金、劳动力和资源集中累积于某一区域，再经过不断的因果累积，带来区域增长失衡的结果 (Perroux, 1950; Myrdal, 1957; Hirschman, 1958; Darwent, 1969)。根据这些理论模型，区域经济增长被认为是由外在市场需求，加上由上而下、内至外进行的科技散布所带动 (Boudeville, 1966; Friedmann, 1966; Richardson, 1969; Hettne, 1995)。因此要启动落后地区的经济增长，关键就是必先打破它们与外间联系及科技散布之间的阻力。

六十年代的南半球，仍然有很多国家及地区经济长期处于贫困及落后阶段，一套被称为依赖理论及不发达的发展学说于是乘势兴起。正如Brookfield所指出，这种所谓「来自边缘地区的呼唤」(a voice from the periphery)是一股挑战新古典经济理论传统地位的新力量 (Brookfield, 1975)。至于Andrew Frank 等学者就认为「欠缺发展」及「发展」并非先后出现，而是同时并存、相伴而生。他们认为区域核心与大都市是建立在外围或卫星城市发展不足的情况之上，两者之间存在着反比的关系 (Frank, 1967; Cardoso, F.H. and E. Faletto, 1979; Blomstrom and Hettne, 1984)。因此，要替落后地区找出通往经济增长的出路，并非靠打破它们与外间联系的阻隔，而是确保它们本身的区域资源不受外界剥削，建立一个自给自足的封闭式空间 (Friedmann and Weaver, 1979)。在区域发展的理论建构及政策处方上，新古典经济理论虽然与依赖理论有所分歧，但两者在区域发展动力的建模及分析上都倾向强调外力的重要性，视区域增长为一种以外力所带动的现象。然而，新古典经济模型认为外在市场需求及科技散布是正面及有衍生能力的；依赖理论则视它们为负面及有依附性的。

自七十年代以来，探求地方发展差距原因的理论开始把焦点从外源因素转向内源因素。石油危机，加上日本和东亚其他新兴工业化国家的冒起，令北半球的经济结构出现大规模重组，出现了一种不能单靠聚集及因果累积，又或依赖理论及封闭式空间来解释的新形势。在寻求了解区域增长不均及探索其原因的同时，带来了「新经济地理」及「新区域主义」掘起。它们两者都强调地方特定性资产在区域发展竞争中的角色。在「新经济地理」及产业集群概念当中，某些地区会因为拥有「竞争优势」而超越其他对手。这些优势包括熟练劳工、技术人员、密集生产网络，及有助知识发展、交流、处理、传递和溢出

的支援技术基础设施 (例如:邻近大学及政府研究机关)(Porter, 1990 and 1998; Krugman, 1991 and 1995)。在以往的新古典经济模型当中,人力资本及科技都被认定为外在因素,但在建构「新经济地理」理论中,两者都被视为固有及内在的地区性竞争优势 (Lucas, 1988; Romer, 1994; Crafts, 1996; Martin and Sunley, 1998)。

当经济学家把焦点放在技术劳工、企业联系及科技基础设施等地方性的「硬」外在因素,以新马歇尔主义论点来解释区域增长失衡现象;地理学家提出了另一项见解,强调「软」外在因素的重要性。这些所谓「软」因素包括了地区性规范与习俗、信任与合作网络、内隐知识的交流和处理,以及社会文化和制度背景等,都是与生产和创新科技研发有着莫大关系 (Florida, 1995; Morgan, 1997; Cooke and Morgan, 1998)。它们被认为是「非贸易性互赖」、「制度性厚实」,又或是「创新环境」,有特定的地理局限、植根于文化及难以转移的特性 (Storper, 1997; Scott, 1998; Saxenian, 1994; Amin and Thrift, 1994; Malmberg and Solvell, 1997; Scott and Storper, 2003)。它们亦构成了关系性资产,有助于知识创造和科技创新、提升生产能力,达致自力持续区域增长。以此观点,区域经济的消长都是取决于这些本地化区域性资产的发展程度是否足够促进集聚经济、创新科技及生产竞争力。所以,要启动落后地区迈向发展,关键就在于创造这些本地化及内在性的区域性资产。总括而言,内源的区域性条件也就是导致区域发展失衡的主要原因。

虽然内源区域增长的经济理论和新区域主义透露了地区发展本质及原动力正在改变,但由于仍有一连串有关概念及方法论的关键问题有待解决,令这些学说的阐释力受到局限。根据内源理论,某些地区表现出众是因为拥有优越的地方性内源区域条件,例如熟练劳工、技术基础设施、生产网络,以及社会、文化和制度环境等,它们都有助于科技研发和集聚经济,提升生产能力。固有的区域条件也就无疑成为了解地区优越表现的基础,然而对于这些内源区域性资产的来源,以上学说却未能作出解释。事实上,在内源区域增长经济理论和新区域主义的文献中都没有提及区域经济的雏型是如何产生。在 Michael Porter 的「竞争钻石」概念中,肯定了有利生产要素输入条件的重要性,但至于生产因素(劳动力、资金、土地)的来源却并未清楚阐释。因此,当这套理论应用在一些发展成熟、输入要素和区域资产早已建立的区域经济,情况会相对合适;然而若应用在一些区域资产缺乏又或是刚起步建立的地区,情况就变会得复杂,令人产生疑虑。

第二,内源理论过份依赖以科技研发和劳工关系作为区域竞争及增长的主要原因。因素输入在区域发展过程中的重要性已被受肯定,然而上述理论却绝少提及资金及土地调配在启动区域增长时的角色。

事实上，在大多数西方国家的先进区域经济体系中，降低劳工成本是首要项目，但过份重视劳工关系而忽略资金及调配及土地开发这两个重要因素，却为内源理论的全全面性带来缺憾。尤其在一些发展中国家的区域经济，劳工成本相对较低，但资金调配及土地开发却在区域发展过程中占有重要席位。而且即使在发达国家中，资金及土地调配也与劳工关系一样，在市区及区域发展上扮演着非常重要的角色 (Logan and Molotch, 1984; Stone, 1989; Harvey, 2003)。

第三，内源区域增长的经济理论和新区域主义文献都明显倾向那些创新先进、有竞争力和成就的地区，把重点放在富强及有优势地区的「得」；忽略贫弱及无优势地区的「失」。事实上，用于建立内源区域增长理论和新区域主义的实证研究，都是局限于一小撮所谓发展跳板的「新建工业区」及「学习型区域」内。因此不论在区域增长的经济模型或是新区域主义的理论建构中，都没有考虑加入区域发展失衡的负面影响，并缺乏讨论其带来的社会动乱及环境污染等问题，因而对区域发展的整体原因及结果作未能出全面解释。

最后，对于内源主义是否足够说明不同政治及地理背景下的区域发展本质和推动力，现时仍存疑问。不少理论及实证研究亦对科技研发和生产力提升源自「内源区域资产」这个观点提出异议 (Simmie, 2003; Wolfe and Gertler, 2004; Bathelt, Malmberg, and Maskell, 2004)。而且，正如 Coe et al (2004, p.470) 指出：「在这个全球竞争日趋激烈的时代中，内源因素是一个必要，但非充足的因素去启动经济增长」。某地区的区域特定性资产如能在全球生产网络中向跨地方行动者提供策略性需要，便能为该区带来发展。而Yeung (2006) 亦以东亚地区为例，指出全球行动者与区域特定性资产的「战略联结」是驱动地区发展的基础。

IV. 全球化下中国的城市土地开发与地方财政

要解决在概念上及研究方法中提到的问题，实在有需要把探索区域经济增长原因的范围扩阔，其目标要包括劳动力和科技以外的生产因素，对于在经济圈以外的政治和社会因素更要特别关注。就地理上而言，要了解在全球化经济下的区域发展本质及推动力，最佳办法莫过于研究那些与欧美核心距离较远，但功能关系密切的地区。而要了解属于「另一个世界」的南半球或远东地区的发展经验与实践，便需要选择一个已扎根于全球化经济的目标研究地区 (Yeung and Lin, 2003)。

分析过「掠夺式积累」理论和第三世界生态政治学的观点，近代中国的区域经济增长可可是在不同政治背景下，资金、劳工及土地三者互相作用下所产生的结果。现存的内源区域增长的经济理论和新

区域主义认为，科技研发及劳工市场被认为是成功和可持续发展的关键。与之相反，中国和其他发展中国家的区域经济增长时常受到资金短缺的限制，对于政策制定者、区域规划者和其他专门人才，初期资本的调配才是启动经济增长的主要关键。在全球资本主义的影响下的区域经济，调配和累积初期资本的两种途径，实质上就是把其余的两个生产要素(劳工及土地)转化为资金。

首先，外来投资者雇用某地区的廉价劳工，就如同把资金从外部来源调配至本地。当然，要把本地廉价劳工化为资金，先决条件是该区要有稳定的劳动力供应。在这个时空压缩的年代，资金和劳工流动频繁，全球流动资金可随时在地区间调动，本地劳工亦为求高薪或提高生活条件而出外工作，令资金化本地劳工似乎存在变数及充满风险。由于当地的规划和开发者都不能扎实有效地控制外资或本地劳工，因此他们需要另觅方法以聚集资金。

而另一个较稳定的累积初期资本方法，就是依靠当地的土地资源 (Man, 1999a and 1999b; Ingram and Hong, 2007; Lin, 2007 and 2009)。这种方法牵涉土地征收及增值，把农村人口从农地迁移，以低价向农民买地再以高价售予私人发展商，把原来公用或集体拥有的土地资源商品化及私有化，以及利用土地作抵押品向银行借贷及按揭。与高流动性的外资及劳工不同，土地的空间固定，能受当地的规划和开发者严格控制，土地资金化亦因此成为累积初期资本最重要的途径。正如 Polanyi (1944) 指出，土地是一种不能根据价格信号调节生产的「虚构商品」。只要该区的土地耗尽，额外的土地资源只能透过吞并邻近地区、扩展权限边界，又或是行政改革令其地域扩大。换言之，行政和空间的改变可造成区域拓展，所增加的土地资源就可用作持续初期资本的累积。然而，在区域拓展过程中却牺牲了农村人口及周边地区，令他们失去其原有土地的控制权。而且，虽然在这种以土地为基础的资本累积可以加速区域增长，但伴随而来却是为争取土地和其他天然资源的权力斗争、社会动乱和广泛冲突。

事实上，以劳工和土地为基础的原始资本积累过程，可以发生在不同社会及政治背景的区域经济。由于土地和劳工这两种生产因素比比皆是，因此理论上任何地方都可利用它们作为原始资本积累的基础。那么为何某些区域的资本积累进行得较快？要解释这种区域发展不均的现象，就必须明白区域发展失衡其实是在特定政治社会背景下，全球资本主义、国家、地方政府、开发者及农村人的口互相作用。区域差距的出现，首先是因为不同地区在全球掠夺式积累与土地、劳工这些区域资产的配合有所分别。在众多地区中，投资者会选择把过剩累积的资金投放在有经济效益及回报保障的地区。而在受青睐的地区当中，那些能配合全球资本主义策略需求的，在发展上就自然超越其他对手。所谓「配合」，又可称为「战略联结」，是建基于一些有利的区域关系性资产，如位于战略地段、拥有高质素的劳工和土地、

与外来投资者之间有既定的社会关系、具备文化亲和力，以及有利于全球资本主义增长的政制环境等。虽然这些内源区域性资产的重要性已被受确认，但它们就本身而言并不能令该区踏出发展的第一步。正如 Coe et al (2004, p.470) 指出：「内源因素是一个必要，但非充足的因素去启动经济增长」。甚至由 Coe et al (2004) 和 Yeung (2006) 提出的「战略联结」也由于只属于一种软性关系过程，因此亦未能足够保证可持续的区域增长。换言之，区域发展是要透过土地及劳工商品化而启动，区域性资产和战略联结只能在完成所需资金调的配后才能起其重要作用。

再者，地方企业型官僚、发展商、乡镇和村落领导及小农群体之间组成的合作伙伴或亲增长联盟 (pro-growth coalition)，亦能够加强以土地及劳工为基础的原始资本积累，令某些地区增长快人一步。土地资源商品化与公有资产(国家或集体拥有)私有化通常涉及不同的利益集团，而由于缺乏一个形式化、法治化及制度化系统来监管土地所有权及转让权，市镇级的地方企业型官僚或乡镇领导在原始资本积累及区域增长的过程中就显得特别重要。正如 Hsing (2006a) 指出，乡镇地方领导正是担当政治掮客的角色，是国家上级官员与乡郊农村沟通的桥梁。事实上，亲增长联盟的重要性早已受西方城市政治学文献所确认 (Logan and Molotch, 1984; Stone, 1989)。然而，由于中央把对国家及集体拥有资产的执行决策权授予地方官僚和市镇乡村领导，因此他们就如同资产业权人及管理人，在整个原始资本积累的过程中担任着关键性角色。在私有财产权缺乏和集体土地所有权虚置残缺的情况下，个别农民只享有极少的权利及空间 (Cai, 2003; Lin and Ho, 2005; Hsing, 2006b)，在整个原始资本积累及区域发展过程中，他们只是被置于最底层的弱细社群，只能透过公开抗议，或是成立股份公司等自我保护集体组织以捍卫他们的个体利益。

此外，国家在个别地区所建立的政治及制度框架不一致，在某些地区实施有助于原始资本积累的投资、税务及市场交易政策，亦令地区发展步伐出现差异，这种情况其实自49年以来屡见不鲜。五十年代，国家在东北地区投放大量生产资源，为该区带来急速工业化及惊人的资金积累。至六十年代，基于国防考虑，决定把生产资源转投至三线地区，为西南内陆地区带来区域增长。经过革命动乱的七十年代，中央对南方地区实行权力下放及特别补贴，令该区在资金筹措及组织生产方面更具灵活性，使其经济发展快人一步。踏入八十年代，国家大幅收紧对地方经济发展的国家预算，加上94年中央地方税制改革，把资金调配及区域发展的责任从中央转至地方层面。这种新的政制环境加强了筹措资金的迫切性，令各级地方政府(省、市、乡、镇)需自行另觅资金以作地区发展。在这情况下，那些能把土地及劳工资本化的地区，必然比那些不能利用这种新方法累积原始资本的地区更加繁荣，发展更佳。

不论是内源区域增长理论又或是新区域主义，都不能充份解释近代中国区域发展失衡的本质及推动力。对于一个仍然处于增长早期阶段和市场转型中的区域经济，以土地和劳工换取原始资本积累比追求科研发展及劳动力市场关系来得迫切。土地、劳工及资金这三个生产要素在不同的政治及政制背景下会结合出不同结果。为了解中国区域发展失衡的因果关系，就必须仔细探索地方资金累积的过程，找出其政治及社会背景，评估对经济、社会和地理环境所造成的后果。而本文将会在余下部分以广东省作为研究案例，就上述所提出的议题加以分析。

V. 广东省在全球化下的土地开发、地方财政及区域发展

全国之中，广东省可算是一个最有力的实证以证明在国家社会主义之下，市场化及全球化的力量可以使区域经济产生巨大变化。在科技层面上，广东并不具备任何吸引的区域资产或竞争优势足以带来新马歇尔产业集群、学习型区域，或高科技栖地的成长。地理上，该省位于中国的东南部地区，远离北方的政治经济中心。由于没有大型能源矿床，广东实际上并不具备合适工业发展的区域条件。几个世纪以来，广东都是以农业及贸易作为该区的经济支柱。由于缺乏现代制造业的能源和矿产资源，又与香港边境接壤，毗邻前资本主义飞地，因此在毛泽东领导的国家社会主义下，广东从来不是国家投放资金的发展重点。从地理及历史层面而论，广东缺乏有经验及受良好教育的劳工，亦没有任何先进技术及经济基础设施令创新产业增长和区域发展。

然而，中国南方地区并非完全没有长处。由于位处沿岸地区，广东与本土社会主义经济中心只有有限接触，反而与国外的资本主义有更紧密的联系。历史上，广东和福建都是欧美和东南亚海外华侨的原居地 (Ma and Cartier, 2003; Lin, 2002)。而大部分的香港居民其实也是广东移民或其后裔。广东与海外社会联系密切，加上和香港及台湾近在咫尺，使其更容易获得外资流入、全球资讯、先进科技及现代化经营技巧，令它比其他省份有更多优势。虽然广东缺乏受过良好训练和教育的劳工，但早已存在的社会资本外却有助建立全球企业网络，令中国的区域及国家经济与全球资本主义接轨。

由于位处沿岸地区，广东省在航海运输、国际贸易、商品种植和其他商业活动都领先于中国其他地区。早在上海发展为适合居住环境之前，作为广东省省会的广州已是一个海港城市。葡萄牙人及美国人早在1516及1784年已到达这个城市。基于国防理由，满清时期整片沿岸地区都实施封闭政策，只有广州作为唯一的对外贸易窗口。1842年签订的南京条约使广州成为五个通商口岸之一，令其开放成为对外贸易门户。在70年代早期的革命动乱时期，广州被指定为唯一可举办春秋两季国家出口商品交易会的城

市。虽然缺乏能源和矿产资源，而且只属次等的工业生产基地；然而广东却在国际贸易、商业经营上有悠久历史，令其虽没有打造货品的资源，却有打造金钱的能力。

再者，位处中国东南角隅，远离政治经济文化中心，令广东在追求自我区域经济发展时更具弹性。从广东的角度出发，由于与北京相距甚远，「山高皇帝远」的心态令其有更多空间按照自己的方式来办事。而以中央政府的观点，广东既不如上海是经济龙头，亦不比北方是工业心脏地带，甚至不如六十年代的西南第三线。基于这些因素，广东在后毛时代被指定为试行有中国特色社会主义市场经济的实验室。自1979年起，中央允许广东与福建推行「特殊政策」，快人一步体验改革开放。中央并没有透过这次特别安排给予广东任何优惠对待，只是利用它作为测试新政风险的工具。对改革后期的政权来说，广东之所以被列为测试点，只是纯粹因为纵使改革开放政策在这里失败，亦不足以损害中国的经济骨干。虽然自改革以来中央并无向广东投入额外的国家资本，然而广东从此却比其他地区有更多自由空间以实践市场经济、吸引外资、推广出口及与全球资本主义接轨。

中国于79年在区域经济上推行改革开放政策，刚好遇上世界经济面临巨大的结构及空间转变。为求减少生产成本、增强竞争力、增加掠夺式积累，全球资本及制造业设备都纷纷调离以往的产业核心，投向拥有廉价劳工及土地的发展中国家。亚太区内领导「雁行」的日本和其他新兴工业化经济体(香港、新加坡、台湾、南韩)亦正进行空间劳动分工、跨境外协生产、垂直和横向整合的深化过程。在这背景下，刚开放的广东凭着有利区域性条件，不但成功登上了掠夺式积累的舞台，更变成一所工业发电厂。这既是中国融入世界经济的关键，也是全球资本主义渗入社会主义领土的契机。虽然未能查证当时的跨国企业与广东本地企业有否建立紧密的伙伴关系以达成 Coet et al (2004)和 Yeung (2006) 谓的「战略联结」，但事实上，当时广东的区域条件不但合乎国家利益，令其与国外资本主义世界重新接轨，也满足了国内对全球资本主义的策略性需求。这种地方区域条件和外在社会经济形势的结合，为这二十年来中国的原始资本积累作好准备、奠定了一套以土地为中心的政策、也带来了区域发展失衡的现象。

虽然土地在地方收益生产中占有重要地位，亦是国家的关注及监测重点，但中央政府并未就每个地区的土地面积及发展范围进行精确计算和了解。直至90年代，中央政府决定进行全国性土地普查以对全国土地资源作出分析，最终在8年后完成了整项全国调查工作，然后再把结果与96年的全国人口普查数据对照调整 (Lin and Ho, 2003)。本文的表二分析了广东在1996年(全国人口普查年)和2004年(现有最新普查数据)的土地利用数据，结果显示广东省在八年之内农地减少了242000亩(即1.6%)，相反，工业及城市

建设用地扩张了220000亩(即19%)，而交通用地增加了31000亩(即40%)。正如表二所示，除了有限的未利用土地外，大量的土地转型都是由农业至工业、城市及交通发展用途。

表二

在农业用地当中，耕地及林地的减少幅度最大，耕地流失占农地收缩的60%。而由于商品种植增加，加上农业经济商业化及经营多样化，令园地面积有增无减。至于工业及居住用地，增幅最大的为包括开发区的独立工矿用地(58%)，其次为乡镇(25%)及城市(10%)。总括而言，大量耕地都是改变用作建立工业和发展区、建设高速道路，或用作城市乡镇扩展。地理上，土地开发集中在珠江三角洲地区，在广东全省减少的农地当中，超过半数来自珠三角区域。而该区的工业及城市用地增长亦占全省的77%。图一及图二清楚显示出珠三角地区不论在耕地流失率或工业城市建设用地增长率都超越省内其余地区。

图一和图二

理论上，工业及城市建设用地的扩张通常以现存城市扩展或建立新市镇这两种方式出现。而在广东地区，直至近年才有极小数的新建城市或乡镇出现，绝大部份土地开发都是采用城市乡镇扩张形式，现有城镇被中央城市兼并或与其他城镇合并成更大城镇。表三列出2000至2005年间不同等级的城镇数量，显示在地级市数量保持不变的同时，出现了三项重要转变：县级市及县的数量减少，大城市的城区数目增加，以及乡镇数量下降。这个情况反映出有两种涉及城镇「拓展」的现象正同步发生，首先是原本的县级市被划入大城市城区，其次是原有乡镇被划城区，或与其他乡镇合并成更大的乡镇。

图三所揭示出的城市「拓展」现象，其实与土地用途的转变有莫大关系。由农业转型为工业及城市建设用途的土地大多位于大城市边缘，由于大城市的土地需求紧张，当市辖范围内的农地用尽后，便要在辖区以外地后发掘新的土地资源，透过行政改动扩阔原有的辖范围。中心城市吞并邻近的县级市或县，令它们变为中心城市直接管辖的城区，这正正是珠三角大城市采取的增长方式。图三反映出2000年起珠三角区内的城市兼并过程，解释了城市拓展引来城区数量增加而县级市、县和乡镇数量减少的现象。

表三和图三

事实上，土地开发与城市兼并这相种互关联的现象，与中国社会主义政治经济的改变，及中央与地方财政关系在税制和投资上作出结构重组有莫大关系。早期的国家社会主义和中央计划年代，基本建设投资主要由中央透过预算拨款负责，在七十年代后期的政制改革前，全国基本建设投资有80%是来自中央拨款，令中央能严格控制资本投资以合乎其发展章程，但地方政府却既无权力亦无能力去调配资金。为激发地方对经济发展的积极性，中央政府自七十年代开始放宽对地方发展的控制并下放决策权，把基本建设投资的责任交予地方负责，容许及鼓励地方政府以自己的方式调配资金投资。中央在基本建设投资的财政拨款亦由76年的80%大幅下降至92年的少于10% (图四)。单在广东，中央拨款在基本建设投资的百分比亦由78年的65%减至92年的少于5%(图五)。随着中央政府逐渐淡化其投资者角色，地方政府只能另外开辟资源以作资金积累及调配，如银行借贷、外商投资，以及开发土地。

图四和图五

自从投资责任由中央转至地方政府后，中央为减少新制对地方财政的压力，决定实行财政包干制，地方政府在上缴中央一定数额的收入后，可以保留一部分收入。有了一定的财政资源所有权，无疑促进了地方政府增加税源的动力。由于上缴数额是由中央和地方政府预先确定，而当时的中国经济又正值有双位数字增长，令地方政府的剩余收益在短时间内极速膨胀。换言之，是地方政府而非中央成为了快速增长的最大受益者。为能与地方共享经济发展的利益，解决财政包干制带来的问题，中央政府在九十年代初开始寻求新的财政分配体系，并于94年实行分税制以取代财政包干制。这项议决在1993年12月第14届3中全会提出，1994年3月第8届全国人民代表第二次会议通过为预算法，并于一个月后落实执行。

分税制的出现是中央与地方财政关系改变的分水岭，对中国整体及区域发展影响深远。图六表示出中央与地方财政的分布状态，显示在78至94年间财政包干制实施下，大部份财政收益都是归于地方政府。直至1994年国家实施分税制后，两者的收益才开始拉近距离。明显地有大部份原属地方的财政收入于94年后归入中央所有，地方政府唯有另谋出路，开辟税务预算范围外的财源。最后决定开拓预算外资金收入，而土地出让就成为这预算外收入的主要来源。表四综合了全国及广东自1978至2005年的预算外收入和土地出让收益，显示自1994年以来全国及广东的预算外收入都有显著增长，但更值得注意的是土地出让收益占地方预算外收入的比重。在1995至2002年间，土地出让收益占全国地方预算外收入26%，而广东省则有30%地方预算外收入来自土地出让。然而这些数字只代表全国及广东省的平均状况，在一些经济快速增长的城市或乡镇，高达80%的地方预算外收入来自土地出让，土地开发从九十年代开始已明

显地成为地方政府收入及资本积累的主要来源 (Lin and Ho, 2005, Footnote 12)。1994年中央与地方财政关系结构重整，地方政府要自行筹措资金以维持区域经济增长，对寻求财政来源的迫切性也就成为了九十年代以来广东省市区兼并和土地开发的动机。

图六和表四

究竟以土地为本和拓展式区域发展为经济、社会及空间带来了哪些后果？正如上文提及，这种区域发展主要集中在珠三角地区，在强化该区在全省中领导地位的同时，亦深化了区域差距的现象。在次地区层面上，吞并郊区城县让一些如广州和佛山的中心城市重新直接控制城郊经济，让它们接受顺德和南海等前竞争对手的挑战，使其在区域经济的领导地位更稳固。但另一方面，却加剧了珠三角与其周边地区及城市与农村之间的经济不均现象。图五利用人均生产总值作为区域发展水平指标，分析了1990至2005年间广东的发展状况，显示自1990年起，该省的人均生产总值在十五年内增长超过十倍，反映当地的区域发展水平有显著上升。但若以变异系数测度区域差异，便发觉该指数是先跌后回升。造成这种起伏变动其实是由于早期的大城市外围农村进行急速工业化和城市化，令区域差异收窄；近年的拓展式区域发展则让中心城市重新立于主导地位，扩阔了区域差异。从图七可以看到这种区域差异增长的模式在广东省的分布情况。

表五和图七

由于大部分郊区农地都是以低价换取，再转为城区工业及城市发展用途，因此令城市与郊区居民的经济差距扩大，加深了贫富不均的现象。图八利用国家统计局的人口抽样调查数据，描画出城市及农村住户的人均生产总值增长，显示自2000年以来，城市住户的人均可支配收入比农村住户增长得明显较快，扩大了城乡差距。随着区域之间及城乡之间的失衡现象加剧，区内各地出现了大规模的社会抗争。在中心城市吞并城郊经济过程中，尝试反对被兼并的干部都会遭降级或撤职。而农地转型至工业或城市发展过程亦不时带来农民请愿、抗议，甚至动乱。农民之所以反对征收土地，不单是因为补偿不足，而且是被强夺了世代赖以生存的土地。因此，拓展模式的区域发展为位高权重的人带来了长期收益，但同时它也从无权无势的人手中永远抢走了最宝贵的资产。

图八

VI. 总结

全球区域性竞争渐趋激烈，再度燃起了一众学者对区域的研究兴趣，希望加深了解这块集聚了相互依赖生产活动，孕育和发展创新思想，创始及散射持续经济发展的跳板。在短暂的全球化热潮退却后，世界一如以往重视区域划分，过去被受关注的区域发展研究再次受到各国区域专家及决策者的重视，把区域发展失衡本质及驱动力列为学术研究、规划及政策制定的章程重点。早期的新古典经济学说视区域增长为因果积累过程的结果，认为其动力是来自市场需求，以及资金、人力资源和科技输入等外在因素。然而，新近的研究方向则试图内在化区域增长的根本动力，认为区域增长持续是由内源力量推动，把重点放在地方性的、植根于文化和社群的、以及有空间粘性的关系性资产。

虽然内源区域增长理论与新区域主义为全球化下的区域失衡现象提供了一些全新、富有洞察力而又实际的解释，然而这些理论在概念上和研究方法上仍欠缺说服力和被受争议。由于过于着重科技和劳工市场，忽视了资金与土地在区域增长的重要性，内源理论并未能清楚阐明区域经济的起源。加上其实证研究明显地倾向选取一些新建、先进以及有竞争能力的地区，忽略破旧、落后和欠缺发展的区域，因此在理论和实证上都未能对区域发展的整体原因及结果作未能出全面解释。

是次研究超越了传统内源性区域增长理论和区域主义的概念范围，选取发展中地区作实证，探讨区域发展背后的源动力。分析过政治经济学和第三世界生态政治学的观点，本研究以仍然处于发展及经济转型阶段的中国为实证，强调原始资本积累与土地、资金和劳工的互相作用才是区域增长和转型的基本动力。而鉴于其空间固定性及具有交易价值潜力，土地被认定为原始资本积累的主要来源。事实上，在已发展国家中，创新科技研发和弹性劳工市场被认为是区域增长的基本要素，但对于仍在经济增长起步阶段的中国，土地开发才是关键因素。这种以土地为本的资本积累过程与其社会及政治背景有着密切关系，讲求地区性条件与全球资本主义战略需要、亲增长联盟及国家政治制度框架之间的配合。因此，近代中国的区域发展失衡现象可说是在个别地区不同的社会和政治背景下，土地、资金和劳工这三个生产因素互相作用所导致的结果。

本研究以广东省为实证，分析地区发展失衡现象，揭示该区土地开发主要是以土地转型为途径，把农业用地改作工业、市区及商业用途。土地出让及商品化的收入成为地方政府支持区域发展的主要经济来源。作为资本积累的基础，当局对新土地的需求不断增加，为求夺得邻近县区的土地控制权，中心城市极力进行空间拓展及扩大其管辖范围。经过对地方资本积累和以地为本政策的分析，发现其背后的政

治社会动力是源自中央与地方的财政关系重整、内地及国际间的竞争加剧，以及全球掠夺式积累的入侵。然而，这种以土地为中心的原始资本积累过程虽然令广东处于领导地位，但也同时扩阔了区域差距，带来了社会不满及环境污染等问题。

在经济及知识全球化的年代，任何只在限定层面和选取地区所作的研究，都不能清楚及全面地了解区域发展失衡现象。要在全球化背景下成功地理论化区域发展，必须利用那些不论在北半球先进区域又或是南半球及远东边缘地区都适用的基本属性。相反，要了解某些地区的地域发展特性，就需要把它们置于全球互动发展的环境下。是次研究以中国为目标，目的并非要对区域发展失衡的现存理论作出否定，而是希望在已有理论基础之上扩阔和拓展对区域增长起源的视野。透过分析中国的区域发展经验与实践情况，证明在经济和科技之上，社会及政治因素也起了关键性作用。从规划和政策制定的角度出发，普遍观点都认为科技创新研发及人才是竞争性区域增长的主要动力。但对于仍处于经济增长初期阶段的中国，对资金的需求更为迫切。另一方面，地方资金积累和以土地为中心的政策带来一连串如贫富不均、社会不满和环境污染等负面结果。政府必须订立新规划和制定有关政策，确保在征收及商品化土地的过程中以负责任的态度做到公平、公正、公开。从是次研究结论所得，政治和社会因素对区域发展失衡有着关键性影响，国家实在需要推行制度改革，让区域发展在维护社会公平、经济切实可行及生态可持续的原则下进行。

VII. 参考文献

- AMIN A. and THRIFT N. (Eds) (1994) *Globalization, institutions and regional development in Europe*. Oxford: Oxford University Press.
- ARMSTRONG W. and MCGEE T. G. (1985) *Theatres of accumulation: Studies in Asian and Latin American urbanization*. London: Methuen.
- ASHEIM B. (1977) Learning regions in a globalized world economy: towards a new competitive advantage of industrial districts. In TAYLOR M. and CONTI S. (Eds) *Interdependent and Uneven Development: Global-Local Perspectives*, pp. 143-176. Aldershot: Ashgate.
- BATHEL H., MALMBERG A. and MASKELL P. (2004) Clusters and knowledge: local buzz, global pipelines and the process of knowledge creation. *Progress in human geography* **28**(1), 31-56.
- BLAIKIE P. (1985) *The political economy of soil erosion in developing countries*. New York: Wiley.
- BLAIKIE P. (1999) A review of political ecology. *Zeitschrift für Wirtschaftsgeographie* **43**, 131-47.
- BLAIKIE P. and BROOKFIELD H. (Eds) (1987) *Land degradation and society*. London: Methuen.
- BLOMSTROM M. and HETTNE B. (1984) *Development theory in transition: The dependency debate and beyond*. London: Zed.
- BOUDEVILLE J. R. (1966) *Problems of Regional Economic Planning*. Edinburgh: Edinburgh University Press.
- BROOKFIELD H. (1975) *Interdependent Development*. London: Methuen.
- BRYANT R. L. (1992) Political ecology: an emerging research agenda in Third-World studies. *Political Geography* **11**(1), 12-36.
- BRYANT R. and BAILEY S. (1997) *Third World political ecology*. London: Routledge.
- CAI Y. (2003) Collective ownership or cadres' ownership? The non-agricultural use of farmland in China. *The China Quarterly* **175**, 662-680.
- CARDOSO F. H. and FALETTO E. (1979) *Dependency and Development in Latin America*. Berkeley, CA: University of California Press.
- CARTIER C. (2001) *Globalizing South China*. Oxford: Blackwell.
- CARTIER C. (2005) City-space: scale relations and China's spatial administrative hierarchy. In MA L. J. C. and WU F. L. (Eds) *Restructuring the Chinese City*, pp. 21-38. London: Routledge.
- CHINA STATE STATISTICAL BUREAU (2006) *China Statistical Yearbook (2006)*. Beijing: China Statistical Press.
- CHUNG J. H. (1994) Beijing confronting the provinces: the 1994 tax-sharing reform and its implications for central-provincial relations in China. *China Information* **IX**(2/3), 1-23.
- COE N. M., HESS M., YEUNG H. W. C., DICKEN P. and HENDERSON J. (2004) 'Globalizing' regional development: a global production networks perspective. *Transactions of the Institute of British Geographers* **29** (4), 468-84.
- COOKE P., and MORGAN K. (1998) *The associational economy: Firms, regions and innovation*. Oxford: Oxford University Press.
- CRAFTS N. (1996) Post-neoclassical endogenous growth theory: What are its policy implications? *Oxford Review of Economic Policy* **12**, 30-47.

- DARWENT D. F. (1969) Growth poles and growth centers in regional planning: a review. *Environment and Planning* 1, 5-32.
- DOS SANTOS T. (1973) The crisis of development theory and the problem of dependence in Latin America. In BERNSTEIN H. (Ed) *Underdevelopment and development in the Third World today*, pp. 57-80. Harmondsworth: Penguin.
- EDITORIAL (2006) Tudi churangjin gaige de hongguan jinji siaoying (The macro economic effects of reforms of land conveyance fee). *21st Siji jinji baodao (21st Century Economic News)* September 4, 2006.
- EHRlich P. R. (1968) *The population bomb*. New York: Ballantine Books.
- EHRlich P. R. and EHRlich A. H. (1990) *The population explosion*. New York: Simon and Schuster.
- FAN C. C. (1995) Of belts and ladders: State policy and uneven regional development in Post-Mao China. *Annals of the Association of American Geographers* 85(3), 421-449.
- ___ (1997) Uneven development and beyond: regional development theory in Post-Mao China. *International Journal of Urban and Regional Research* 21(4), 620-639.
- FLORIDA R. (1995) Toward the learning region. *Futures* 27, 527-536.
- FRANK A. G. (1967) *Capitalism and underdevelopment in Latin America*. New York: Monthly Review Press.
- FRIEDMANN J. (1966) *Regional development policy: A case study of Venezuela*. Cambridge, Mass: MIT Press.
- FRIEDMANN J. and Weaver C. (1979) *Territory and Function: The evolution of regional planning*. London: Edward Arnold.
- FU Y. (2006) Tudi churangjin xinzheng de zhengfu zhili wenghan (Implications for the control of governments under the new situation of governance based on land conveyance fees). *Zhongguo jinji ribao (China Economic Daily)* July 18, 2006.
- GAUBATZ P. (1999) China's Urban Transformation: Patterns and Processes of Morphological Change in Beijing, Shanghai and Guangzhou. *Urban Studies* 36(9), 1495-1521.
- GLASSMAN J. (2006) Primitive accumulation, accumulation by dispossession, accumulation by 'extra-economic' means. *Progress in Human Geography* 30(5), 608-625.
- GUANGDONG PROVINCE POPULATION CENSUS OFFICE (1992) *Guangdongsheng 1990 nian renkou pucha ziliao (Guangdong province 1990 population census data)*. Beijing: China Statistical Press.
- GUANGDONG STATISTICAL BUREAU (2001-2006) *Guangdong Statistical Yearbook*. Beijing: China Statistical Press.
- HARDIN G. (1968) The tragedy of the commons. *Science* 162, 1243-48.
- HARRISON B. (1992) Industrial districts: Old wine in new bottles? *Regional Studies* 26, 469-483.
- HARVEY D. (1989) From managerialism to entrepreneurialism: the transformation in urban governance in late capitalism. *Geografiska Annaler 71B* 1, 3-17.
- HARVEY D. (2003) *The New Imperialism*. New York: Oxford University Press.
- HETTNE, B. (1995) *Development theory and the three worlds: towards an international political economy of development*. Essex, England: Longman Scientific & Technical.
- HIRSCHMAN, A. (1958) *The strategy of economic development*. New Haven: Yale University Press.
- HO S. P. S. and LIN G. C. S. (2004) Non-Agricultural land use in post-reform China. *The China Quarterly* 179, 758-781.

- HOLMAN H. (1995) What' s new and what' s regional in the 'new regional geography' ? *Geografiska Annaler* 77B, 47-63.
- HOWITT R. (2002) Scale and the other: Levinas and geography. *Geoforum* 33, 299-313.
- HSING Y. T. (2006a) Brokering power and property in China' s townships. *The Pacific Review* 19(1), 103-124.
- HSING Y. T. (2006b) Land and territorial politics in urban China. *The China Quarterly* 187, 1-18.
- HUBBARD P. and HALL T. (Eds) (1998) *The Entrepreneurial City: Geographies of Politics, Regime and Representation*. Chichester, NY: John Wiley.
- Ingram, G. K. and Hong, Y. H. (2007). *Land policies and their outcomes*. Cambridge, Mass: Lincoln Institute of Land Policy.
- JOHNSON G. E. and PETERSON G. D. (1999) *Historical dictionary of Guangzhou (Canton) and Guangdong*. Lanham, MD: Scarecrow.
- KITSON M., MARTIN R. and TYLER P. (2004) Regional competitiveness: an elusive yet key concept? *Regional Studies* 38(9), 991-999.
- KRUGMAN P. (1991) *Geography and Trade*. Cambridge, MA: MIT Press.
- KRUGMAN P. (1995) *Development, Geography and Economic Theory*. Cambridge, MA: MIT Press.
- LI L. C. L. (1997) Provincial discretion and national power: investment policy in Guangdong and Shanghai, 1978-93. *The China Quarterly* 152, 778-804.
- LI X. (2005) *Guangzhoushi zhengfu tudi shouyi yangjiu (A study of the land development revenue for Guangzhou Municipality)*. Consultancy Report. Guangzhou: Unpublished Document.
- LIN G. C. S. (1997) *Red Capitalism in South China: Growth and Development of the Pearl River Delta*. Vancouver: UBC Press.
- LIN G. C. S. (2001) Evolving spatial form of urban-rural interaction in the Pearl River Delta, China. *Professional Geographer* 53(1), 56-70.
- LIN G. C. S. (2002) Transnationalism and the geography of (sub)ethnicity in Hong Kong. *Urban Geography* 23(1), 57-84
- LIN G. C. S. (2004) Toward a post-Socialist city? Economic tertiarization and urban reformation in the Guangzhou Metropolis, China. *Eurasian Geography and Economics* 45(1), 18-44.
- Lin, G.C.S. (2007) Reproducing spaces of Chinese urbanization: New city-based and land-centered urban transformation. *Urban Studies* 44 (9), 1827-1855.
- Lin, G.C.S. (2009) *Developing China: Land, Politics, and Social Conditions*. London: Routledge.
- LIN G. C. S. and HO S. P. S. (2003) China' s land resources and land-use change: insights from the 1996 land survey. *Land Use Policy* 20(2), 87-107.
- LIN G. C. S. and HO S. P. S. (2005) The state, land system, and land development processes in contemporary China. *Annals of the Association of American Geographers* 95(2), 411-436.
- LIU Y. and LIN G. C. S. (1998) Changing central-local relation in post-reform China: a geographical perspective. *The Journal of Chinese Geography* 8(3), 203-220.
- LOGAN J. and MOLOTCH H. (1987) *Urban Fortunes: The Political Economy of Place*. Berkeley, CA: University of California Press.
- LOO B. P. Y. and CHOW S. Y. (2006) China' s 1994 tax-sharing reforms: one system, different impact. *Asian Survey* 46(2), 215-237.

- LOVERING J. (1999) Theory led by policy: the inadequacies of the “new regionalism” (illustrated from the case of Wales). *International Journal of Urban and Regional Research* **23**, 379-395.
- LU L. and WEI Y. D. (2007) Domesticating globalization, new economic spaces and regional polarization in Guangdong Province, China. *Tijdschrift voor Economische en Sociale Geografie* **98**(2), 225-244.
- LUCAS R. E. (1988) On the mechanics of economic development. *Journal of Monetary Economics* **22**, 3-42.
- MA L. J. C. (2005) Urban administrative restructuring, changing scale relations and local economic development in China. *Political Geography* **24**(4), 477-497.
- MA L. J. C. and CARTIER C. (Eds) (2003) *The Chinese diaspora: space, place, mobility, and identity*. Lanham, Maryland: Rowman & Littlefield.
- MACLEOD, G. (2001) New regionalism reconsidered: Globalization and the remaking of political economic space. *International Journal of Urban and Regional Research* **25**(4), 804-829.
- MALECKI, E. J. (1991) *Technology and economic development: The dynamics of local, regional and national change*. New York: Longman.
- MALMBERG, A. and SOLVELL, O. (1997) Localized innovation processes and the sustainable competitive advantage of firms: a conceptual model. In TAYLOR M. and CONTI S. (Eds) *Interdependent and Uneven Development: Global-Local Perspectives*, pp. 119-142. Aldershot: Ashgate.
- Man, J.Y. (1999a) The impact of tax increment financing programs on local economic development, *Journal of Public Budgeting, Accounting & Financial Management*, 11, 417-430
- Man, J.Y. (1999b) Fiscal pressure, tax competition and adoption of tax increment financing, *Urban Studies*, 36, 1151-1167.
- MARKUSEN, A. (1999) Fuzzy concepts, scanty evidence, policy distance: the case for rigour and policy relevance in critical regional studies. *Regional Studies* **33**, 869-884.
- MARTIN, R. and SUNLEY, P. (1996) Paul Krugman’s “geographical economics” and its implications for regional development theory: A critical assessment. *Economic Geography* **72**, 259-292.
- MARTIN R. and SUNLEY P. (1998) Slow convergence? The new endogenous growth theory and regional development. *Economic Geography* **74**(3), 201-227.
- MASKELL P. and MALMBERG A. (1999) Localized learning and industrial competitiveness. *Cambridge Journal of Economics* **23**, 167-185.
- MINISTRY OF FINANCE, PEOPLE’S REPUBLIC OF CHINA (1993-2005) *Finance Yearbook of China*. Beijing: China Finance Magazine Press.
- MINISTRY OF LAND & RESOURCES, PEOPLE’S REPUBLIC OF CHINA (1994-2005) *China Land & Resources Almanac*. Beijing: China Land Press.
- MORGAN K. (1997) The learning region: institutions, innovation and regional renewal. *Regional Studies* **31**, 491-503.
- MYRDAL G. (1957) *Economic theory and underdeveloped regions*. London: Duckworth.
- NAUGHTON B. (1988) “The Third Front” : Defence industrialization in the Chinese interior. *China Quarterly* **115**, 351-386.
- NAUGHTON B. (1995) Cities in the Chinese Economic System: Changing Roles and Conditions for Autonomy. In DAVIS D. S., KRAUS R., NAUGHTON B. and PERRY E. J. (Eds) *Urban Spaces in Contemporary China*, pp. 61-89. Washington, D.C.: Woodrow Wilson Center Press.
- PERROUX F. (1950) Economic space: Theory and applications. *Quarterly Journal of Economics* **64**, 89-104.

- PERROUX F. (1955) A note on the notion of growth pole. *Economie Appliquee* 1 and 2, 307-320.
- PING X. Q. (2006) Zhongguo difan yisuan tizhi de jisiao pinggu ji zhipiao sheji (An assessment of the effect of China's local extra-budgetary system and its design of indicators). *Working Paper Series No. C2006018*. Beijing: China Center for Economic Research, Peking University.
- PLUMMER P. and TAYLOR M. (2001) Theories of local economic growth: concepts, models, and measurement. *Environment and Planning A* 33(2), 219-236.
- POLANYI K. (1944) *The Great Transformation: The political and economic origins of our time*. Boston: Beacon Press.
- POPULATION CENSUS OFFICE, STATE COUNCIL (2002) *Tabulation for the 2000 Population Census of the People's Republic of China*. Beijing: China Statistical Press.
- PORTER M. (1990) *The competitive advantage of nations*. London: Macmillan.
- PORTER M. (1998) *On competition*. Cambridge, MA: Harvard University Press.
- RICHARDSON H. W. (1969) *Elements of Regional Economics*. Harmondsworth: Penguin.
- ROBBINS P. (2004) *Political ecology: a critical introduction, Critical introductions to geography*. Malden, MA: Blackwell.
- ROMER P. (1994) The origins of endogenous growth. *Journal of Economic Perspectives* 8, 3-22.
- SAXENIAN A-L (1994) *Regional advantage: culture and competition in silicon valley and route 128*. Boston: Harvard university press.
- SAYRE N. F. (2005) Ecological and geographical scale: parallels and potential for integration. *Progress in Human Geography* 29(3), 276-290.
- SCOTT A. J. (1998) *Regions and the world economy: the coming shape of global production, competition, and political order*. Oxford: Oxford University Press.
- SCOTT A. J. and STORPER M. (2003) Regions, globalization, development. *Regional Studies* 37(6&7), 579-593.
- SIMMIE J. (2003) Innovation and urban regions as national and international nodes for the transfer and sharing of knowledge. *Regional Studies* 37(6&7), 607-620.
- SIMMIE J. (2004) Innovation and clustering in the globalised international economy. *Urban Studies* 41 (5&6), 1095-1112.
- SMART A. and LIN, G. C. S. (2007) Local capitalisms, local citizenship and translocality: Rescaling from below in the Pearl River Delta Region, China. *International Journal of Urban and Regional Research* 31(2).
- SMITH N. (1984) *Uneven development*. Oxford: Blackwell.
- STONE C. (1989) *Regime Politics: Governing Atlanta, 1946-1988*. Lawrence: University Press of Kansas.
- STORPER M. (1995) The resurgence of regional economies, ten years later: the region as a nexus of untraded interdependencies. *European Urban and Regional Studies* 2, 191-221.
- STORPER M. (1997) *The regional world: territorial development in a global economy*. New York: Guilford.
- TSANG S. K. and CHENG Y. S. (1994) China's tax reforms of 1994: breakthrough or compromise? *Asian Survey* XXXIV(9), 770-788.
- VOGEL E. F. (1989) *One step ahead in China: Guangdong under reform*. Cambridge, Mass: Harvard University Press.
- WALKER P. A. (2003) Reconsidering 'regional' political ecologies: toward a political ecology of the rural American West. *Progress in Human Geography* 27(1), 7-24.

- WALKER P. A. (2005) Political ecology: where is the ecology? *Progress in Human Geography* **29**(1), 73-82.
- WALKER P. A. (2006) Political ecology: where is the policy? *Progress in Human Geography* **30**(3), 382-395.
- WANG S. and HU A. (1999) *The Political Economy of Uneven Development: The case of China*. Armonk, NY: Sharpe.
- WANG W. M. (2006) 60% yishang-tudi churangjin jinshouru zhang zhengfu yishuanwai shouru de baifengbi (Over 60 percent-Net income of land conveyance fee accounted for the extra-budgetary revenue of local governments). *Zhongguo fandichang bao (China Real Estate Daily)* August 6, 2006.
- WEI Y. D. (2000) *Regional development in China: state, globalization, and inequality*. London: Routledge.
- WOLFE D. A. and GERTLER M. S. (2004) Clusters from the inside and out: Local dynamics and global linkages. *Urban Studies* **41** (5&6), 1071-1093.
- WONG K. Y. and SHEN J. (Eds) (2002) *Resource Management, Urbanization and Governance*, Hong Kong: The Chinese University Press.
- WU F. L. (1999) The “game” of landed-property production and capital circulation in China’s transitional economy, with reference to Shanghai.” *Environment and Planning A* **31**, 1757-1771.
- WU F. L. (2000) Place promotion in Shanghai, PRC. *Cities* **17**(5), 349-361.
- XU J. and YE H. A. G. O. (2005) City repositioning and competitiveness building in regional development: new development strategies in Guangzhou, China, *International Journal of Urban and Regional Research* **29**(2), pp. 283-308.
- XU X. Q. and LI S. M. (1990) China’s Open Door Policy and Urbanization in the Pearl River Delta Region. *International Journal of Urban and Regional Research* **14**(1), 49-69.
- YANG D. (1990) Patterns of China’s Regional Development Strategy. *China Quarterly* **122**, 230-257.
- YEUNG G. (2002) WTO accession, the changing competitiveness of foreign-financed firms and regional development in Guangdong of southern China. *Regional Studies*, **36**(6), 627-642.
- YEUNG H. W. C. (2006) Situating regional development in the competitive dynamics of global production networks: an East Asian perspective. *A plenary paper presented at the regional studies association annual conference*, London.
- YEUNG H. W. C. and LIN, G. C. S. (2003) Theorizing economic geographies of Asia. *Economic Geography* **79**(2), 107-128.
- ZHANG J. X. and WU F. L. (2006) China’s changing economic governance: administrative annexation and the reorganization of local governments in the Yangtze River Delta. *Regional Studies* **40**(1), 3-21.
- ZHANG L. Y. (1999) Chinese central-provincial fiscal relationships, budgetary decline and the impact of the 1994 fiscal reform: an evaluation. *The China Quarterly* **157**, 115-141.
- ZHAO S. X. (1996) Spatial disparities and economic development in China, 1953-92: A comparative study. *Development and Change* **27**(1), 131-163.
- ZHAO X. B. and ZHANG L. (1999) Decentralization reforms and regionalism in China: a review. *International Regional Science Review* **22**(3), 251-281.
- ZIMMERER K. S. and BASSETT T. J. (2003) *Political ecology: and integrative approach to geography and environment-development studies*. New York: Guilford Press.

表一. 2005年广东省在中国国民经济主要指标

	Unit	Guangdong	China	Guangdong as percentage of China (%)
Total Population	million persons	91.94	1307.56	7.03
Urban Population	million persons	55.73	562.12	9.91
Migrant Population (Year 2000)	million persons	25.30	144.39	17.52
Land Area	million hectare	17.98	960.00	1.87
GDP	billion yuan	2236.65	18232.10	12.27
Total Imports	billion USD	189.83	659.95	28.76
Total Exports	billion USD	238.17	761.95	31.26
Utilized Foreign Capital	billion USD	15.17	63.81	23.78
Utilized Foreign Direct Investment	billion USD	12.36	60.33	20.50

Sources:

1. Guangdong Statistical Bureau (2006) *Guangdong Statistical Yearbook (2006)*. Beijing: China Statistical Press, pp. 70-71.
2. Population Census Office, State Council (2002) *Tabulation in the 2000 Population Census of the People's Republic of China*. Beijing: China Statistical Press, p. 14.

表二. 1996至2004年珠江三角洲及广东省的土地利用变迁

	Area (hectare)				Changes 1996 - 2004			
	PRD		Guangdong		Area (hectare)		%	
	1996	2004	1996	2004	PRD	Guangdong	PRD	Guangdong
Agricultural land	3203675.6	3062803.8	15185771.8	14943762.6	-140871.8	-242009.2	-4.4	-1.6
Cultivated land	846522.2	699693.9	3256072.7	3038383.4	-146828.3	-217689.3	-17.3	-6.7
Orchard	249970.0	254995.0	789969.1	851743.9	5024.9	61774.8	2.0	7.8
Forest	1793140.4	1742614.2	10328150.0	10180860.4	-50526.3	-147289.5	-2.8	-1.4
Pasture	1371.2	2168.8	28349.3	27952.7	797.5	-396.6	58.2 ¹	-1.4
Other agricultural land	312671.6	363332.0	783230.7	844822.2	50660.4	61591.5	16.2	7.9
Settlements & ind/mining site	472679.6	642046.3	1144746.4	1365121.9	169366.7	220375.6	35.8	19.3
City	66269.2	81495.9	107225.0	130111.5	15226.7	22886.5	23.0	21.3
Town	58079.2	99138.6	105940.8	161403.8	41059.4	55463.0	70.7	52.4
Rural settlement	169049.4	173985.2	638548.5	650250.8	4935.7	11702.3	2.9	1.8
Stand-alone ind/mining site	149844.8	259709.2	221925.6	351343.8	109864.4	129418.1	73.3	58.3 ²
Salty land	1265.9	1105.8	11811.2	11232.5	-160.1	-578.7	-12.6	-4.9
Special land	28171.1	26611.6	59295.2	60779.5	-1559.5	1484.3	-5.5	2.5
Land used for transportation	35092.1	53806.4	78458.8	110207.0	18714.3	31748.2	53.3	40.5
Water area	63105.7	64975.4	203146.0	210772.5	1869.6	7626.5	3.0	3.8
Unused land	133740.7	111661.9	727327.0	739218.5	-22078.8	11891.6	-16.5	1.6
Others	262304.0	235722.4	644772.5	615558.4	-26581.6	-29214.2	-10.1	-4.5
Total area	4170597.7	4171016.2	17984222.5	17984641.0	418.5	418.5 ³	0.0	0.0

Sources: Data for PRD and Guangdong come from digital version of an internal publication. *Notes:* 1. Increase in pasture included the land covered by natural and human-created pasture primarily found in Foshan (Shunde, Nanhai, Sanshui, and Gaoming) and Zhuhai for leisure and recreation purposes, including a large number of theme parks and golf courses recently created. 2. Stand-alone industrial and mining sites included "Development Zones" (*Kai fa qu*). 3. Increase in total land area was due to land reclamation in Shenzhen, particularly in Nanshan and Yantian districts where land was reclaimed for the expansion of ports and logistics facilities.

表三. 2000至2005年广东省城市、县、区及乡镇数量

	Prefectural Cities	County-level Cities	Counties	Urban Districts	Towns
2000	21	31	46	45	1556
2001	21	31	45	48	1529
2002	21	26	45	52	1458
2003	21	23	45	54	1318
2004	21	23	44	54	1188
2005	21	23	44	54	1145

Sources: Guangdong Statistical Bureau (2001, p.79; 2002, p.29; 2003, p.3; 2004, p.39; 2005, p.41; 2006, pp. 47, 129).

表四. 1978至2005年间全国与广东省的税收及土地出让收入 (单位:十亿元)

Year	A. Local Budgetary Revenue		B. Local Extra-Budgetary Revenue		C. Land Conveyance Income		C / B (%)	
	China	Guangdong	China	Guangdong	China	Guangdong	China	Guangdong
1978	95.65	4.18						
1980	87.55	3.78						
1985	123.52	6.93						
1989	184.24	13.69	158.66	9.08				
1990	194.47	13.10	163.54	9.84				
1991	221.12	17.74	186.22	13.40				
1992	250.39	22.26	214.72	15.15				
1993	339.14	34.66	118.66	8.62	11.09		7.74	
1994	231.16	29.87	157.92	12.18	35.93		19.29	
1995	298.56	38.23	208.89	19.17	33.29	4.90	13.83	25.53
1996	374.69	47.95	294.57	24.78	29.05	4.71	7.46	19.02
1997	442.42	54.40	268.09	26.02				
1998	498.40	64.08	291.81	19.65	49.96	6.90	16.21	35.10
1999	559.49	76.62	315.47	24.31	51.43	13.85	15.19	57.00
2000	640.61	91.06	357.88	30.37	59.56	6.52	15.57	21.48
2001	780.33	116.05	395.30	36.56	129.59	14.54	30.14	39.77
2002	851.50	120.16	403.90	49.94	241.68	13.42	53.96	26.88
2003	985.00	131.55	418.74	52.93				
2004	1189.34	141.85	434.85					
2005	1510.08	180.72						
1995-2002(excluding 1997)	4003.57	554.14	2267.83	204.77	594.55	64.84	26.22	31.67

Sources: 1. China State Statistical Bureau (2006) *China Statistical Yearbook (2006)*. Beijing: China Statistical Press, pp. 286, 299; 2. Guangdong Statistical Bureau (2006) *Guangdong Statistical Yearbook (2006)*. Beijing: China Statistical Press. p.211; 3. Ministry of Finance, People's Republic of China (1993, p.681; 1997, p. 468; 2005, p. 374); 4. Ministry of Land & Resources, People's Republic of China (1994-1995, pp. 119 and 140; 1996, p. 207; 1997, p. 183; 1999, p. 682; 2000, p. 772; 2001, p. 824; 2002. p.862; 2003. p. 600; 2004, p. 624; 2005, p. 859).

Notes: Data for Land Conveyance Income in 1997 are missing because of the national moratorium on land conversion and the merger of the Land Bureau into the Ministry of Land and Resources. Since 2003, revenue from conveyance of land has been recorded into two items, namely "Traded Price" and "Net Profit", neither of which is comparable to the income from land conveyance used in the statistics before. The traded prices for land conveyance in China in 2003 and 2004 were 542.13 and 641.21 billion yuan and its net profits were 179.91 and 233.98 billion yuan. The traded prices for land conveyance in Guangdong in 2003 and 2004 were 21.70 and 23.90 billion yuan and its net profits were 7.76 and 6.88 billion yuan. For consistency, only the comparable data for 1995-2002 are used here.

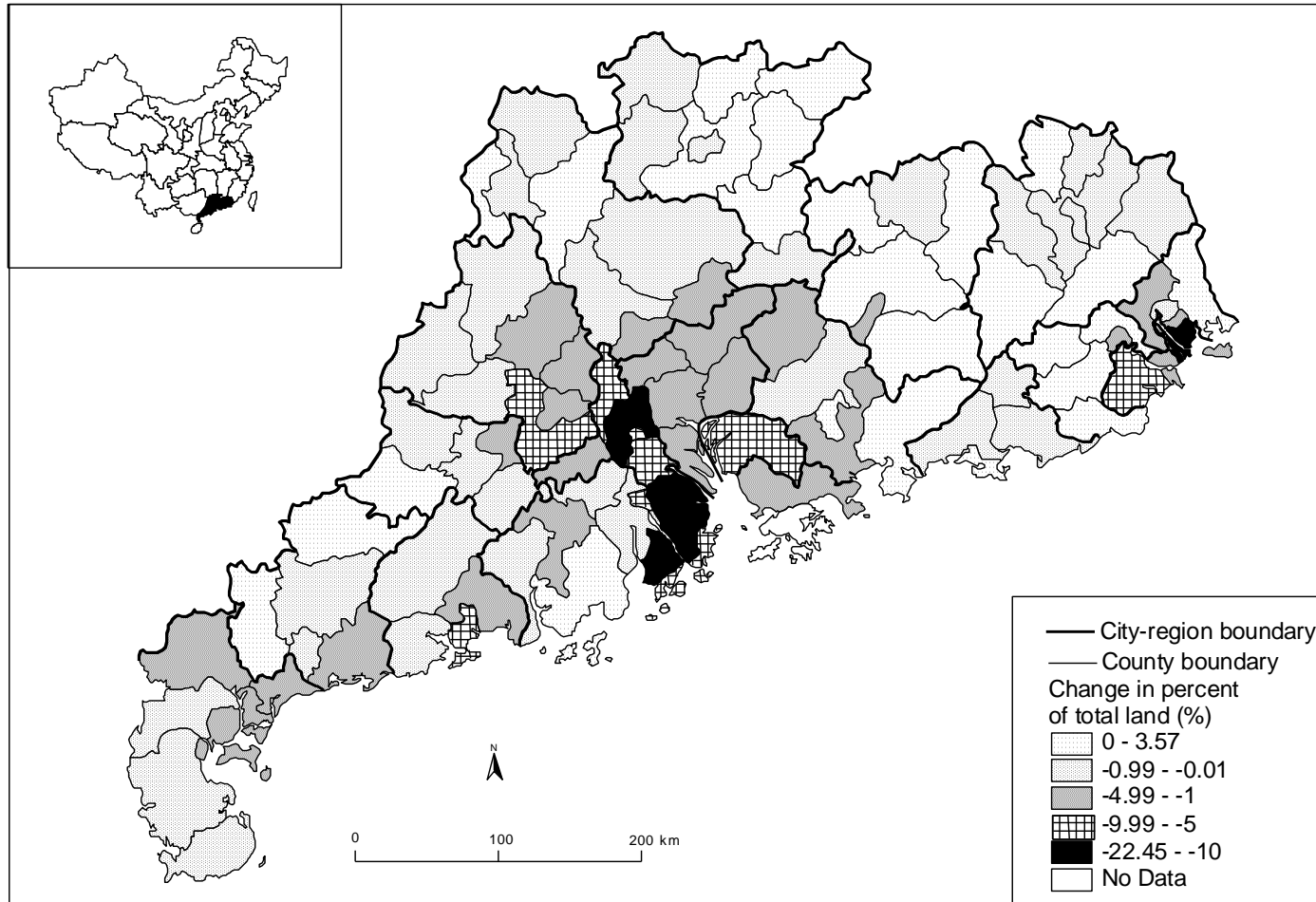
表五. 1990至2005年间广东省各地级市的人均生产总值

City	Per Capita GDP (Yuan/Person)			Percent (Provincial Average = 100)			Trend		Annual Growth (%) 1990-2005
	1990	2000	2005	1990	2000	2005			
Guangzhou	5,073	25,058	54,273	215.51	190.80	217.20	-	+	17.12
Shenzhen	8,148	31,194	59,812	346.13	237.52	239.37	-	+	14.21
Zhuhai	6,482	26,804	44,851	275.36	204.10	179.50	-	-	13.76
Shantou	1,596	9,623	13,173	67.80	73.27	52.72	+	-	15.11
Foshan	4,179	19,668	41,087	177.53	149.76	164.43	-	+	16.46
Shaoguan	1,875	7,043	11,631	79.65	53.63	46.55	-	-	12.94
Heyuan	880	3846	7365	37.38	29.29	29.48	-	+	15.22
Meizhou	1,040	4,744	7,635	44.18	36.12	30.56	-	-	14.21
Huizhou	2,130	13,648	21,674	90.48	103.92	86.74	+	-	16.73
Shanwei	1,038	5,230	7,539	44.10	39.82	30.17	-	-	14.13
Dongguan	3,710	12,720	33,253	157.60	96.86	133.08	-	+	15.74
Zhongshan	3,519	14,608	36,154	149.49	111.23	144.69	-	+	16.80
Jiangmen	2,689	12,768	19,629	114.23	97.22	78.56	-	-	14.17
Yangjiang	1,301	7,375	12,723	55.27	56.16	50.92	+	-	16.42
Zhanjiang	1,771	6,195	9,838	75.23	47.17	39.37	-	-	12.11
Maoming	1,508	7,952	13,839	64.06	60.55	55.38	-	-	15.93
Zhaoqing	1,775	7,397	12,257	75.40	56.32	49.05	-	-	13.75
Qingyuan	1,279	5,014	8,987	54.33	38.18	35.97	-	-	13.88
Chaozhou	1,544	7,398	11,412	65.59	56.33	45.67	-	-	14.27
Jieyang	1,056	5,930	7,513	44.86	45.15	30.07	+	-	13.98
Yunfu	1,725	6,390	9,134	73.28	48.66	36.56	-	-	11.75
Provincial Average	2,354	13,133	24,987	100.00	100.00	100.00			17.06
Coefficient of Variation (CV)	0.73	0.67	0.77						

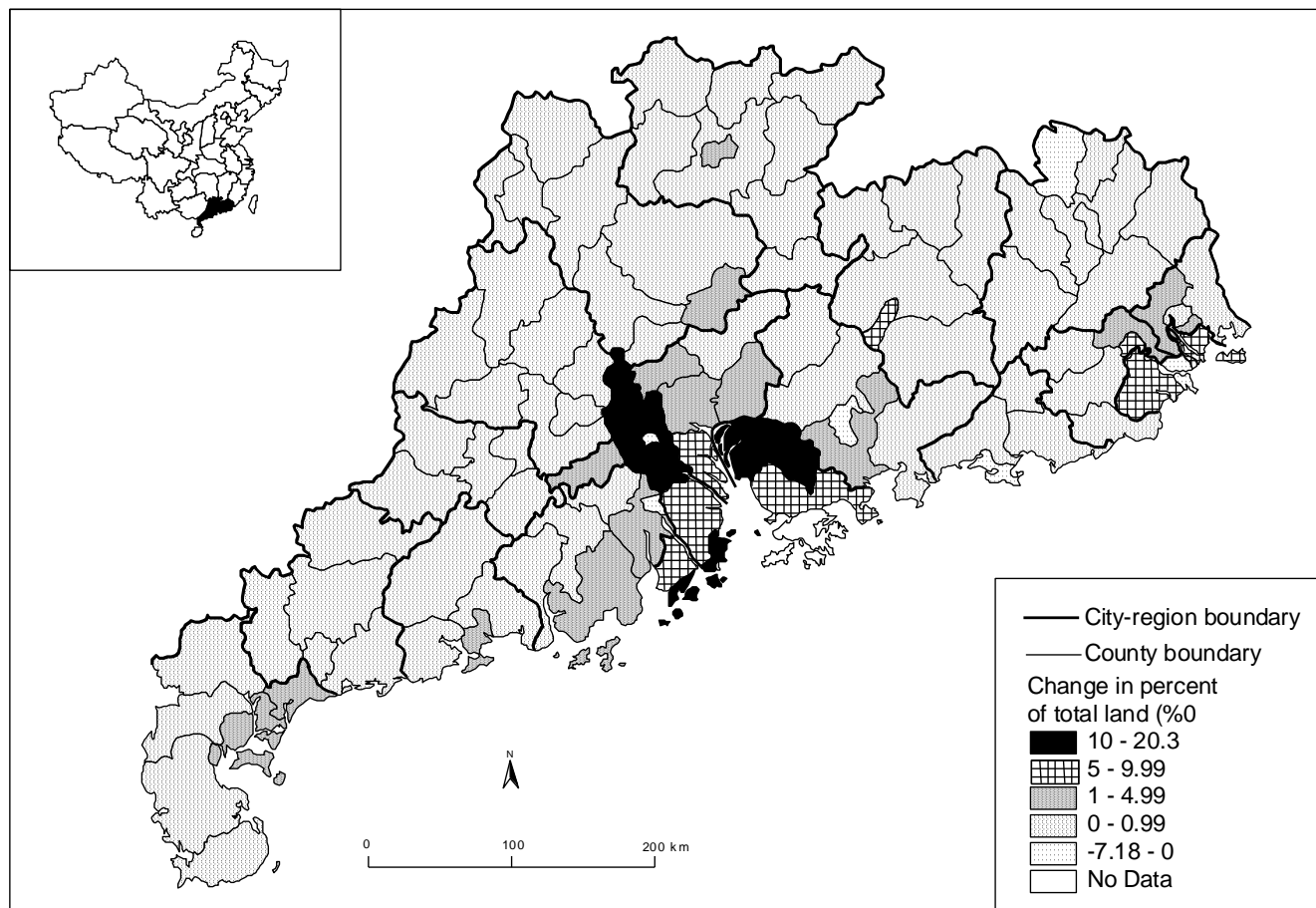
Sources: 1. Guangdong Province Population Census Office (GPPCO) (1992) *Guangdongsheng 1990 nian renkou pucha ziliao*(Guangdong 1990 Population Census Data). Beijing: China Statistical Press. pp. 46, 48, 50, 52, 54; 2. Guangdong Statistical Bureau (1991, p.67; 2006, pp. 107 and 132).

Notes: Data of Shantou, Chaozhou, Jieyang, Zhaoqing and Yunfu in 1990 are all adjusted to fit their areas in 2005. Per Capita GDP is calculated on the basis of GDP and total population which include migrant population.

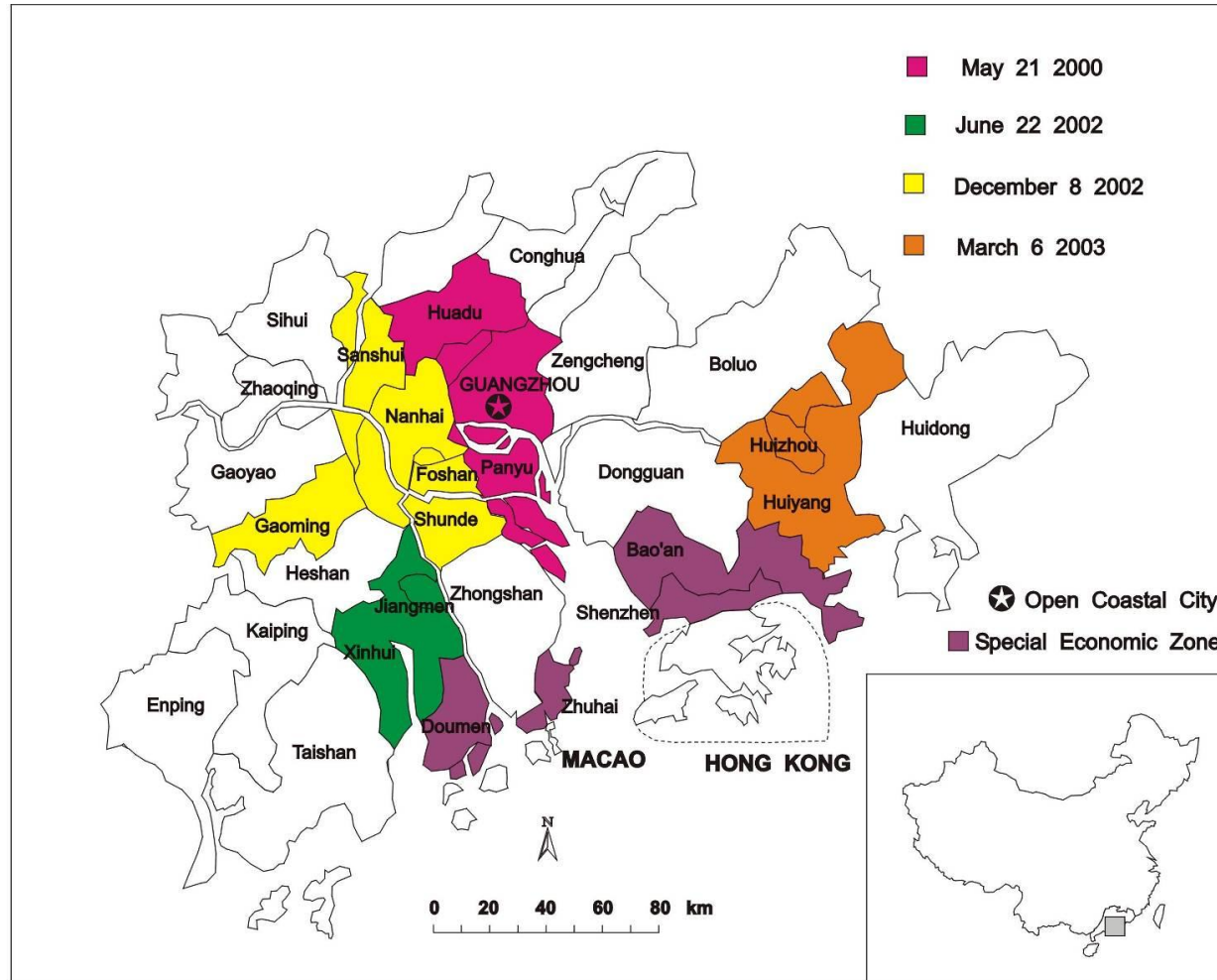
图一. 1996至2004年间广东省耕地流失情况



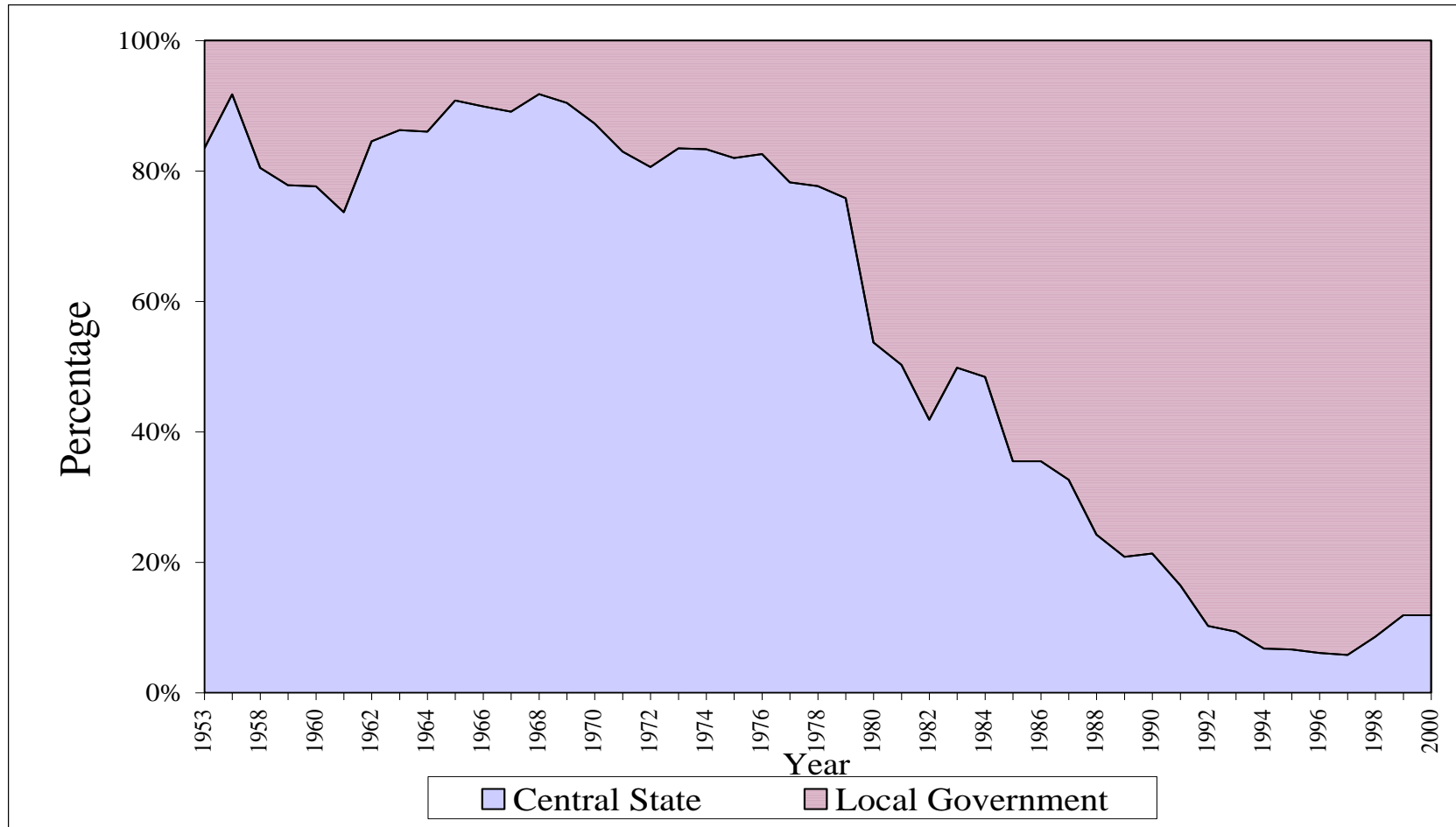
图二. 1996至2004年间广东省工业及城市建设用地增长情况



图三. 珠江三角洲地区内乡镇转为城区的情况

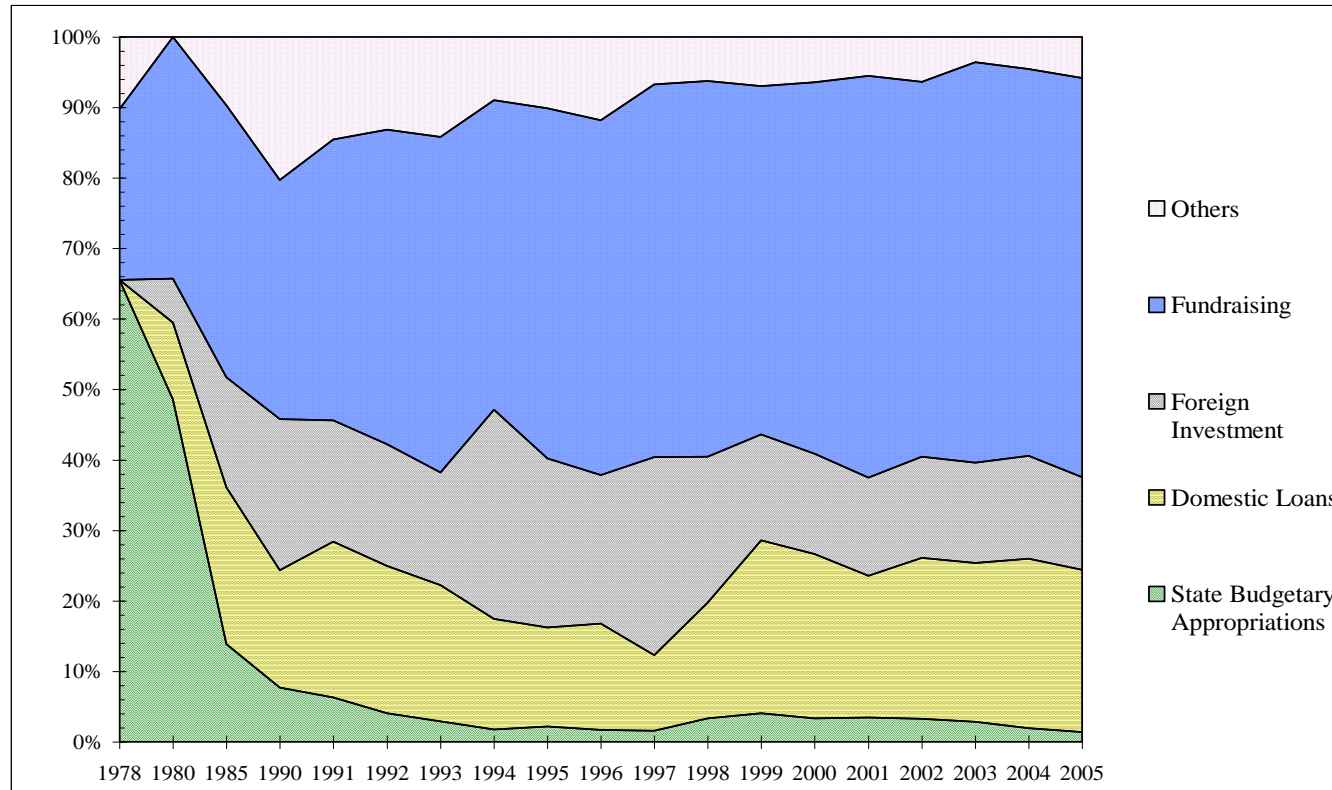


图四. 1953至2000年间中国的基本建设投资



Source: China State Statistical Bureau (2001, p. 163).

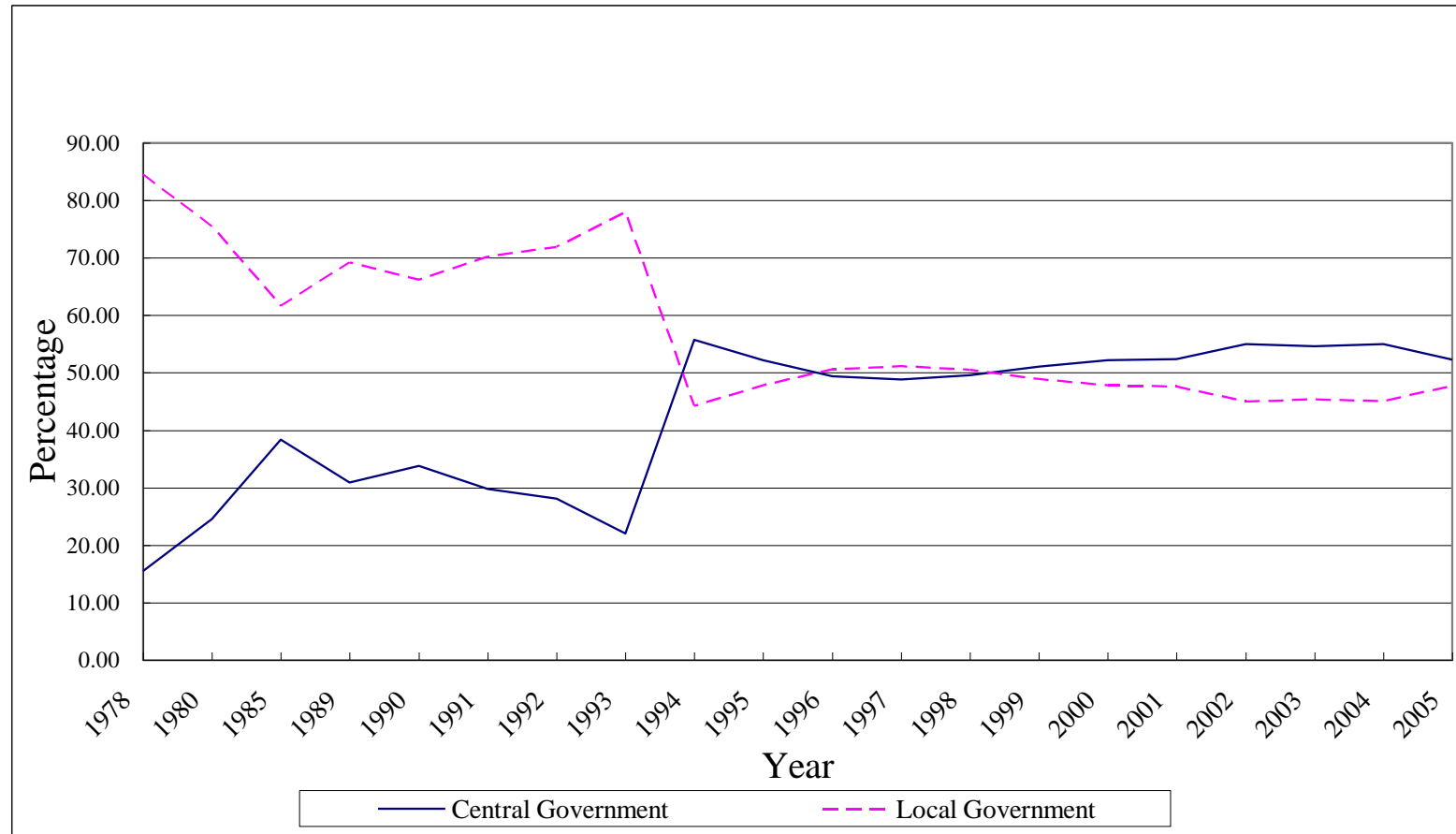
图五. 1978至2005年间广东省基本建设投资的资金来源



Sources: Guangdong Statistical Bureau (1992, p. 234; 1997, p. 162; 1999, p. 176; 2001, p. 198; 2002, p. 144; 2006, p. 175).

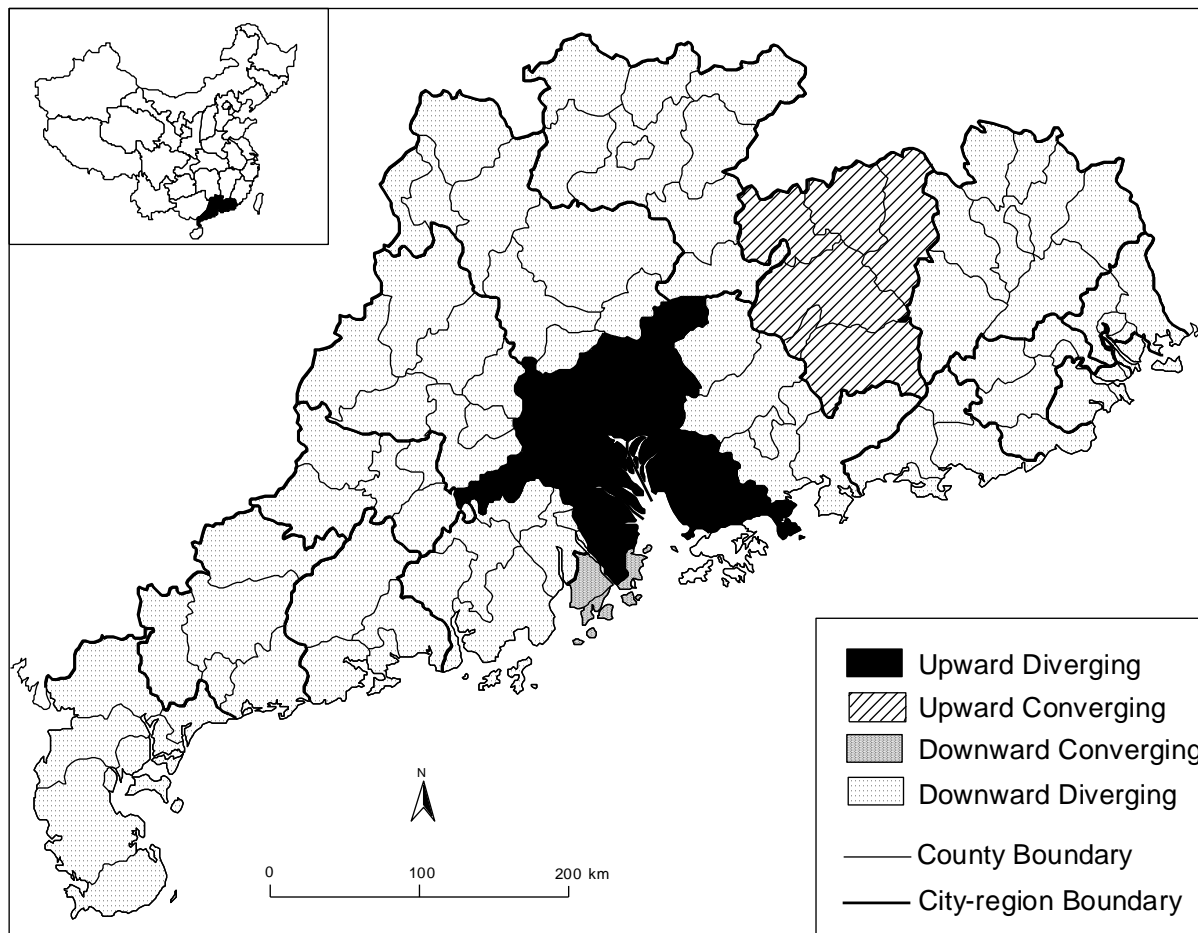
Note: Other funds refer to funds received during the reference period for the purpose of investment in capital construction which are not included in the above-mentioned sources, including mass financing, individual funds, donations and funds from other units.

图六. 1978至2005年间中央与地方政府的财政预算收入分配

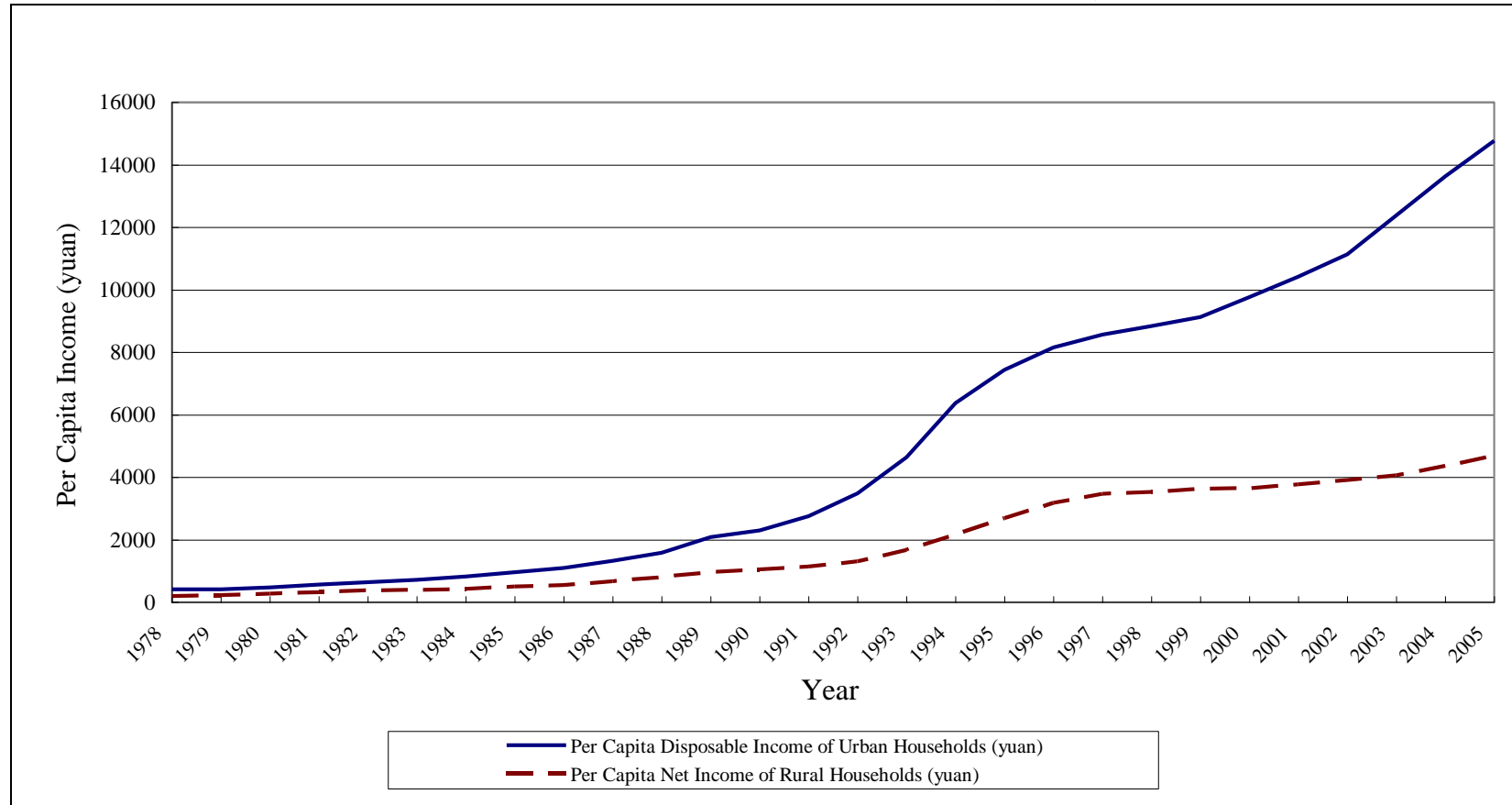


Source: China State Statistical Bureau (2006) *China Statistical Yearbook (2006)*. Beijing: China Statistical Press, p. 286.

图七. 1990至2005年间广东省地级市的人均生产总值变化情况



图八. 1978至2005年每户城乡家庭平均收入 (单位:元)



Source: Guangdong Statistical Bureau (2006) *Guangdong Statistical Yearbook (2006)*. Beijing: China Statistical Press, pp. 255 and 268.